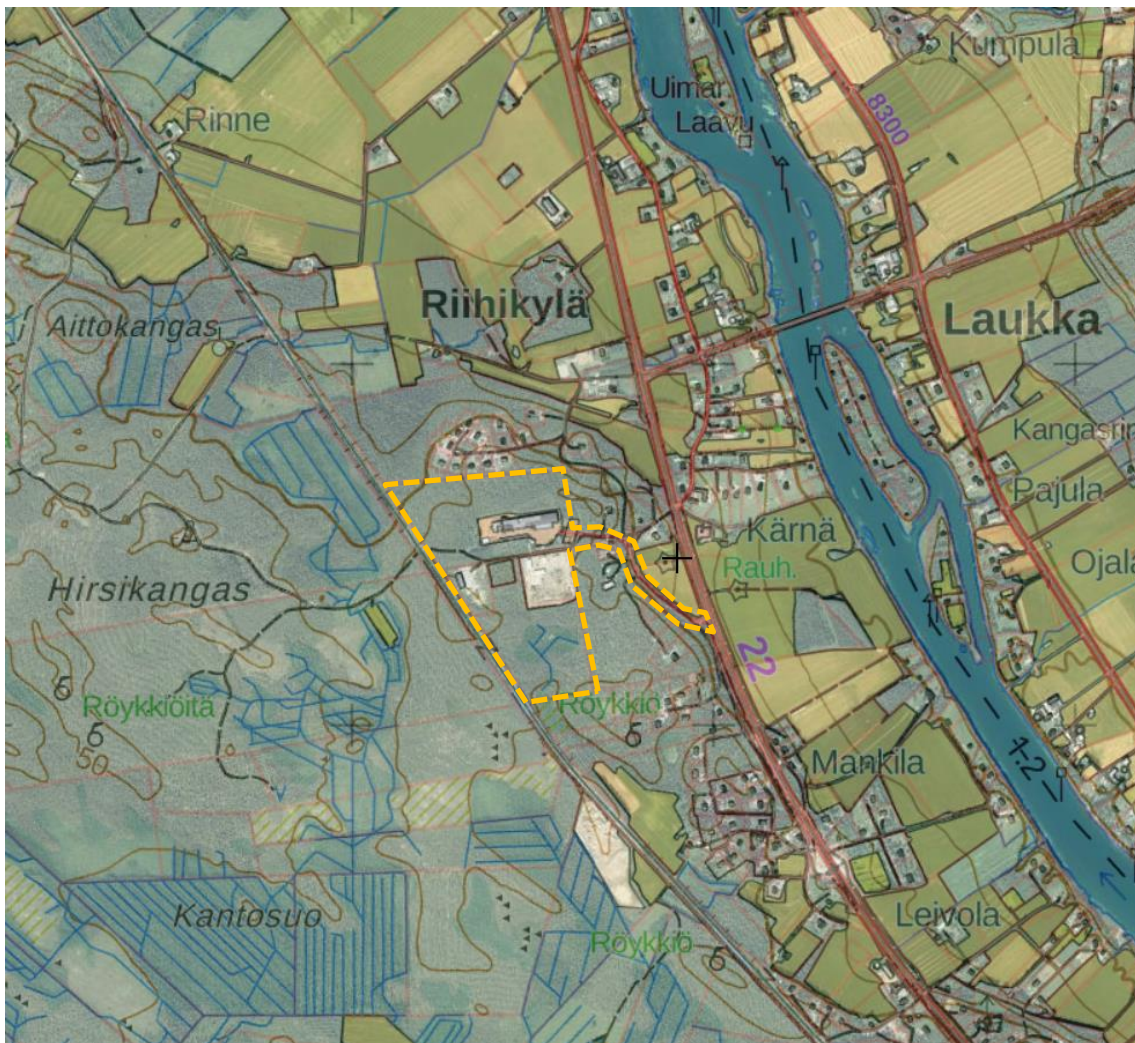


KAAVASELOSTUS

LUONNOS
15.03.2022

Muhoksen kunta

NOKIANKANKAAN ASEMAKAAVA



Suunnittelualueen rajaus Maanmittauslaitoksen maastokartalla.

Käsittelyvaiheet

Kaavan vireille tulo, OAS nähtäville Valmisteluvaiheen kuuleminen, luonnos nähtävillä Kaavaehdotus nähtävillä Hyväksyminen, kunnanhallitus Hyväksyminen, kunnanvaltuusto	9.3.2021
--------------------------------------------------------------------------------------------------------------------------------------------------------------------------------------	----------

Kaavakartat

Asemakaavakartta, luonnos 1:2000	15.3.2022
----------------------------------	-----------

Liitteet

Seurantalomake	x.x.2022
Osallistumis- ja arviointisuunnitelma	28.1.2021
Luontoselvitys (Ramboll Oy)	2.11.2021
Nokiantien ja vt22 liittymän toimivuustarkastelu	22.3.2022
1.viranomaisneuvottelun muistio	23.6.2021
Luonnosvaiheen vastineet saatuihin lausuntoihin	x.x.2022
Ehdotusvaiheen vastineet saatuihin lausuntoihin	x.x.2022

Muut asemakaavaa taustoittavat asiakirjat:

Valtatie 22 kehittäminen Muhoksen keskustan kohdalla – Ohikulkutieselvitys (ELY-keskus 2016)

Sisältö

1	PERUS- JA TUNNISTETIEDOT	1
1.1	Kaava-alueen sijainti	1
2	TIIVISTELMÄ	1
2.1	Kaavaprosessin vaiheet	1
2.2	Asemakaava suunnittelun tarve	1
2.3	Asemakaava.....	2
3	LÄHTÖKOHDAT	2
3.1	Selvitys suunnittelualueen oloista	2
3.1.1	Alueen yleiskuvaus	2
3.1.2	Luonnonympäristö.....	3
3.1.3	Maisemarakenne ja maisemakuva	4
3.1.4	Rakennettu ympäristö	6
3.1.5	Muinaismuistot	8
3.1.6	Maanomistus	8
3.1.7	Liikenne ja tekninen huolto.....	9
3.1.8	Virkistyskäyttö	11
3.1.9	Ympäristöhäiriöt	11
4	SUUNNITTELUTILANNE	12
4.1	Valtakunnalliset alueidenkäyttötavoitteet	12
4.2	Maakuntakaava	12
4.3	Yleiskaava	15
4.4	Asemakaavat.....	16
4.5	Rakennusjärjestys ja pohjakartta	16
5	ASEMAKAAVAN SUUNNITTELUN VAIHEET	16
5.1	Suunnittelun käynnistäminen ja vireilletulo	16
5.1.1	Osalliset.....	16
5.1.2	Viranomaisyhteistyö	16
5.1.3	Valmisteluvaiheen kuuleminen	17
5.1.4	Ehdotusvaiheen kuuleminen	17
5.2	Asemakaavan tavoitteet	17
5.2.1	Kaavaprosessin aikana tarkentuneet tavoitteet	17
5.3	Vaihtoehtojen kuvaus ja vaikutukset	18
5.4	Asemakaavaratkaisun valinta ja perusteet	19
6	ASEMAKAAVAN KUVAUS	21
6.1	Kaavan rakenne	21

6.1.1	Mitoitus	21
6.1.2	Asemakaavamääräykset	21
6.2	Ympäristön laatua koskevien tavoitteiden toteuttaminen.....	21
6.3	Kaavan vaikutukset	21
6.3.1	Vaikutukset yhdyskuntarakenteeseen	22
6.3.2	Vaikutukset liikenteeseen.....	22
6.3.3	Vaikutukset rakennettuun ympäristöön	23
6.3.4	Vaikutukset luontoon ja luonnonympäristöön	23
6.3.5	Vaikutukset maisemaan	23
6.3.6	Vaikutukset ilmanlaatuun	23
6.3.7	Vaikutukset maa- ja kallioperään ja pohjavesiin	23
6.3.8	Vaikutukset kunnan talouteen ja elinvoimaan.....	23
6.3.9	Häiriötekijät.....	24
6.4	Nimistö	24
7	ASEMAKAAVAN TOTEUTUS	25
7.1	Toteutusta ohjaavat ja havainnollistavat suunnitelmat	25
7.2	Toteuttaminen ja ajoitus.....	25
7.3	Toteutuksen seuranta.....	25

1 PERUS- JA TUNNISTETIEDOT

Kaavan nimi: Nokiankankaan asemakaava

Asemakaava koskee n. kuusi kilometriä Muhoksen taajamasta luoteeseen, Oulun tien ja rautatien välissä sijaitsevaa kaavatonta aluetta. Asemakaavalla muodostuu Muhoksen kunnan Nokiankankaan korttelit 1 ja 2, sekä niihin liittyvät katu- ja liikennealueet.

1.1 Kaava-alueen sijainti

Suunnittelualue sijaitsee Nokiantien päässä rajautuen lännessä rautatiehen ja pohjoisessa asutukseen. Etelän ja idän metsäisillä alueilla suunnittelualueen rajaus noudattaa olemassa olevia tilarajoja. Alueeseen kuuluu myös Nokiantien varsi valtatielle 22 saakka. Suunnittelualueen aluerajaus on esitetty selostuksen kansilehdellä sijaitsevalla kartalla.

2 TIIVISTELMÄ

2.1 Kaavaprosessin vaiheet

Kunnanhallitus päätti hankkeen käynnistämisestä 25.2.2020 § 80

Kaava kuulutettiin vireille ja OAS asetettiin kaavaprosessin ajaksi nähtäville 9.3.2021

Maankäyttö- ja kaavoitusjaosto käsitteli kaavaluonnoksen x.x.2021 § xxx

Kaavaluonnos asetettiin nähtäville x.x.202x – x.x.202x väliseksi ajaksi

Kunnanhallitus kaavoitusjaosto käsitteli luonnosvaiheen vastineet ja kaavaehdotuksen x.x.202x § xxx

Kaavaehdotus asetettiin nähtäville x.x.202x – x.x.202x väliseksi ajaksi

Kunnanhallitus esitti valtuustolle kaavan hyväksymistä x.x.2021 § xxx

Kunnanvaltuusto hyväksyi asemakaavan x.x.2021 § xxx

2.2 Asemakaava suunnittelun tarve

Tavoitteena on laatia asemakaava, jossa Nokiantien päässä sijaitseva alue osoitetaan teollisuusalueeksi. Tämä mahdollistaa alueelle uusien teollisuushallien ja -laitosten rakentamisen.

Asemakaavassa huomioidaan lähistön asutuksen ja teollisuuden välinen suhde mahdollisten ympäristöhäiriöiden kannalta. Asemakaavalla selkiytetään myös liikennejärjestelyitä, koska lähtötilanteessa alueen liikennejärjestelyt perustuvat yksityisteihin. Suunnittelualueen rakentamaton alue on pääosin kunnan

omistuksessa, alueella jo toimivien yritysten rakennuspaikat ovat yksityisessä omistuksessa.

2.3 Asemakaava

Asemakaavassa aiemmin kaavoittamattomalla alueella Nokiantien yksityistie kaa-voitetaan katualueeksi ja sen päähän osoitetaan teollisuus ja varastoalueiden tontteja sekä uusi katuyhteys. Lisäksi osoitetaan vt22 ohitustiehen liittyvät tie- ja katu-järjestelyt ohjeellisina. Asemakaava kasvattaa Muhoksen kunnan yritystonttitarjontaa.

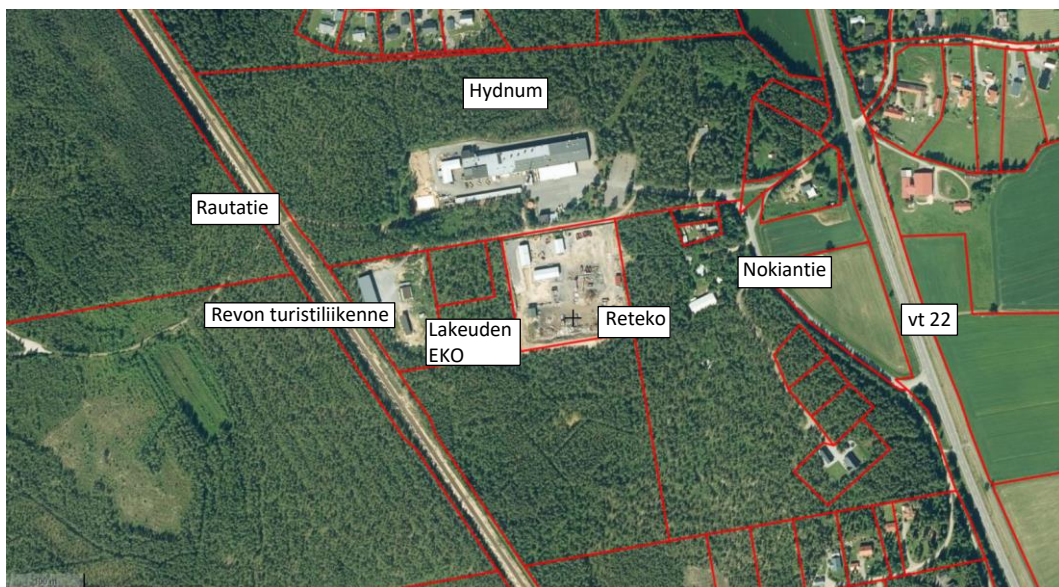
3 LÄHTÖKOHDAT

3.1 Selvitys suunnittelualueen oloista

3.1.1 Alueen yleiskuvaus

Nokiankankaan alue sijaitsee Valtatie 22:n lähellä. Alueella sijaitsee seuraavat yritykset: romupalvelu Reteko Oy, jätehuolto Lakeuden EKO / Kempeleen jätekuljetuksen jäteasema, Revon Turistiliikenne Oy sekä niitä vastapäätä Nokiantien toisella puolella Hydnum Oy:n tehdas, joka valmistaa ja kehittää akustisia sisustusmattoja hyötyajoneuvoille ja työkonevalmistajille. Tehdas työllistää noin 60 henkilöä. Suunnittelualueen eteläosa on rakentamatonta sekametsää. Rautatie rajaa suunnittelualueen länsiosan.

Asemakaava-alueen koko on yhteensä noin 23,07 ha. Alueen eteläkärjestä pohjoiskärkeen on 660 m.



3.1.2 Luonnonympäristö

Asemakaavaa varten on tehty maastokäyntiin perustuva luontoselvitys kesällä 2021. Alueen rakentamaton osa on pääosin varttunutta mäntyvaltaista talousmetsää. Alueella havaittiin luontotyypeistä kuivahkoa kangasta, kuivaa kangasta, kangasrämettä ja muuttunutta isovarpurämettä. Luontotyypit on luokiteltu Etelä-Suomessa uhanalaisiksi, mutta niiden edustavuus ja luonnontilaisuus ovat metsähoitotoimenpiteiden takia heikentyneitä. Selvitysalueella ei ole tiedossa olevia (Lajitietokeskus 2.11.2021) eikä maastossa havaittuja uhanalaisia lajeja tai direktiivilajeja. Direktiivilajien ei arvioida niiden levinneisyystietojen ja elinympäristövaatimusten perusteella esiintyvän selvitysalueella.

Selvitysalueen eteläosassa on noin hehtaarin kokoinen soistuma, jossa esiintyy muuttuneen iso-varpurämeen kasvillisuutta. Soistumassa on vanhoja ojia, jotka ovat nykyään sammaloituneita ja umpeenkasvaneita.

Suunnittelualueella tai sen lähistöllä ei ole suojelualueita. Luontoselvitys on kokonaisuudessaan kaavaselostuksen liitteenä.

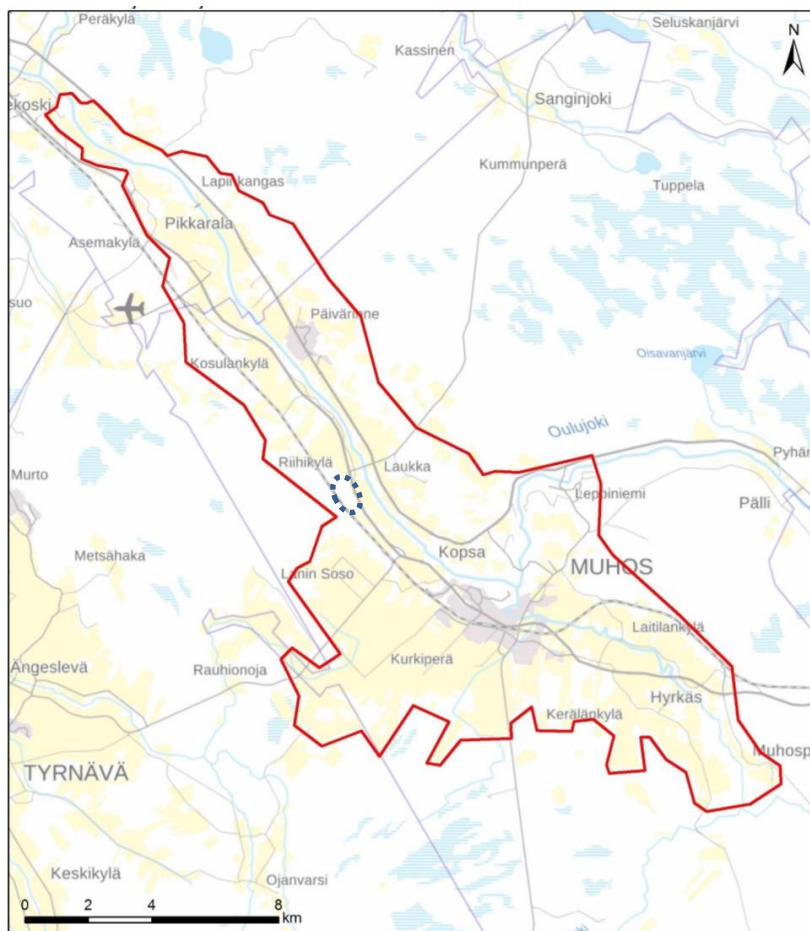


Suunnittelualueella sijaitsevaa kuivahkoa kangasta. Kuva Ramboll Finland Oy

3.1.3 Maisemarakenne ja maisemakuva

Suunnittelualue sijoittuu Pohjois-Pohjanmaan maisemamaakunnan alueelle. Tällä alueella suunnittelualue sijoittuu Pohjois-Pohjanmaan jokiseudun maisemaseudun alueelle. Pohjois-Pohjanmaan jokiseudun ja rannikon maisemaa rytmittävät kohti-suoraan kohti merta laskevat virrat ja jokilaaksoissa sijaitsevat, yleensä kapeat viljellyn maan vyöhykkeet. Alueella vaihtelevat mannerjäätikön muovaamat moreenialueet sekä jäätikköjokien sedimentaation tuloksena syntyneet loivapiirteiset alueet. Maasto on suhteellisen tasaista.

Suunnittelualue ja sen lähiympäristö on pääosin peitteistä eikä alueelle avaudu merkittäviä kaukonäkymiä. Alue sijoittuu rautatien varrelle. Suunnittelualue sisältyy valtakunnallisesti arvokkaan Oulujokilaakson kulttuurimaiseman aluerajauksen sisälle.

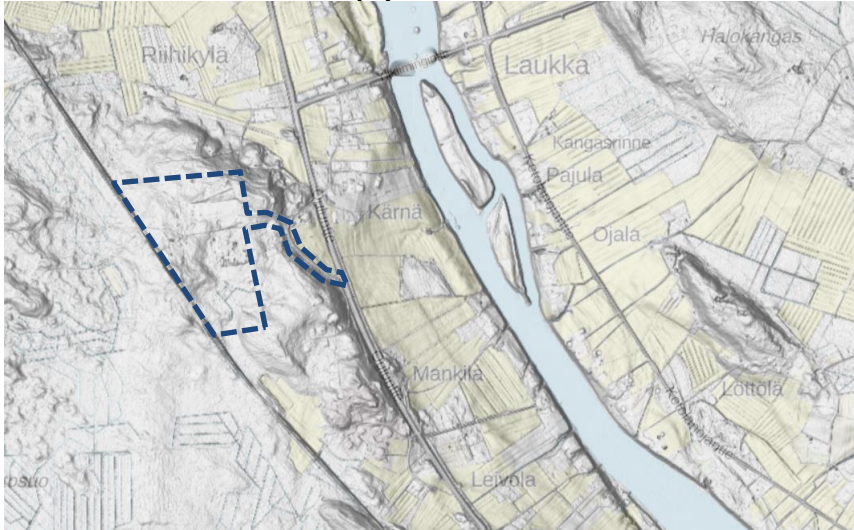


 Valtakunnallisesti arvokas maisema-alue 2021

Valtakunnallisesti arvokkaan Oulujokilaakson kulttuurimaiseman aluerajaus. Suunnittelualueen likimääräinen sijainti ympyröity katkoviivalla.

Topografia

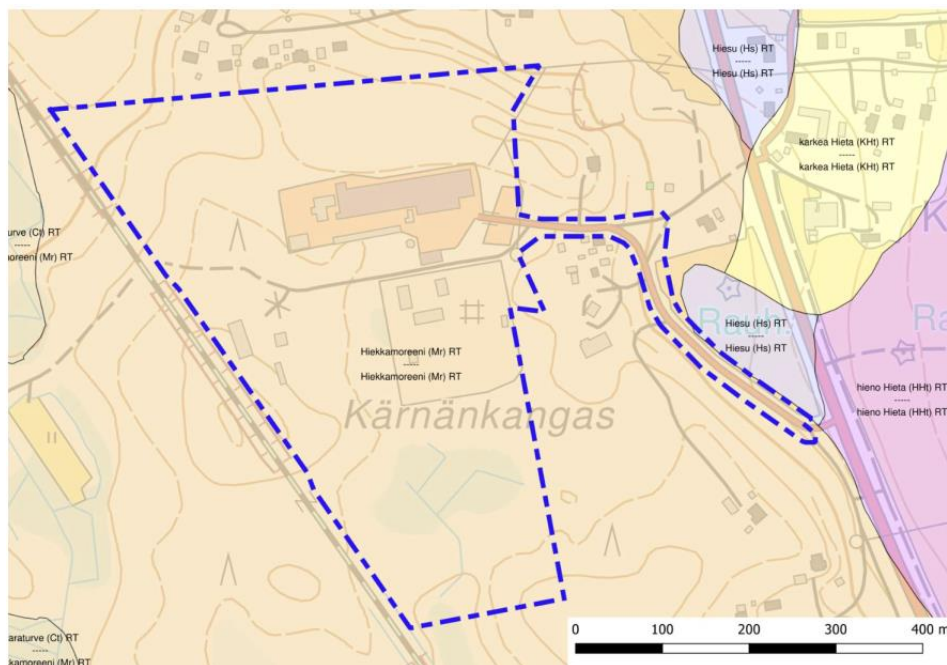
Oulujokilaakso on pääosin melko tasaista, mutta suunnittelualue sijaitsee Oulujokilaaksoa korkeammalla harjanteella. Maasto laskee melko jyrkästi vt22 kohti, valtatie ja Oulujoen väliin alue taas on tasaista viljelyaukeaa.



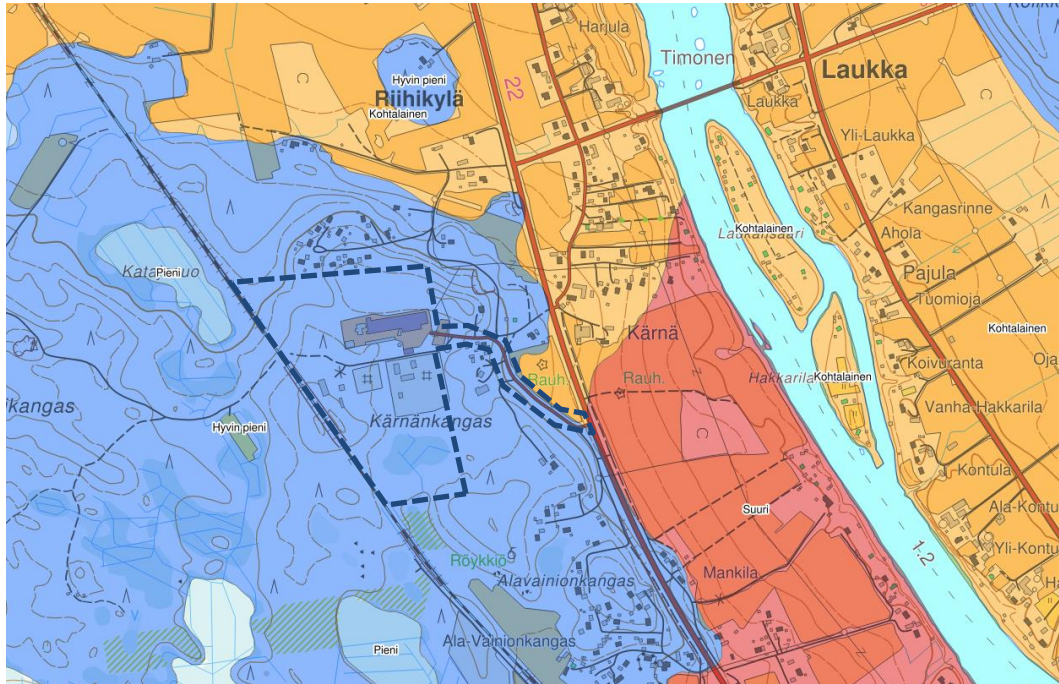
Vinovalovarjoste suunnittelualueelta. (GTK Maankamara 8/2021)

Maaperä

Alue on maaperältään hiekkamoreenia (Mr). Riski sulfidimaeesiintymille on pieni.



Alueen maaperä. (Kartta GTK Maankamara).



Happaman sulfaattimaan esiintymisen todennäköisyys.

- Suuri
- Kohtalainen
- Pieni
- Hyvin pieni

3.1.4 Rakennettu ympäristö

Alueella sijaitsee Hydnumin teollisuushalli ja muiden toimijoiden pienempiä varasto-, toimisto- ja varikkorakennuksia. Suunnittelualueen eteläosa on rakentamaton. Suunnittelualueen pohjoispuolelle on rakentunut Kuusirinne -nimisen tien varrelle tiiviimpi asuinalue ja itäpuolella on hajakennusalueen asuinrakennuksia.

Kaava-alueella tai sen välittömässä läheisyydessä ei sijaitse kulttuurihistoriallisesti arvokkaita rakennuskohteita. Yleiskaavassa suunnittelualueen viereen Valtatie 22 itäpuolelle on osoitettu kulttuurihistoriallisesti arvokas Keisarintie, mutta Keisarintien tuoreimmasta kuvauksesta kyseinen tiejakso on poistettu (Museovirasto: http://www.rky.fi/read/asp/r_kohde_det.asp?KOHDE_ID=1391)



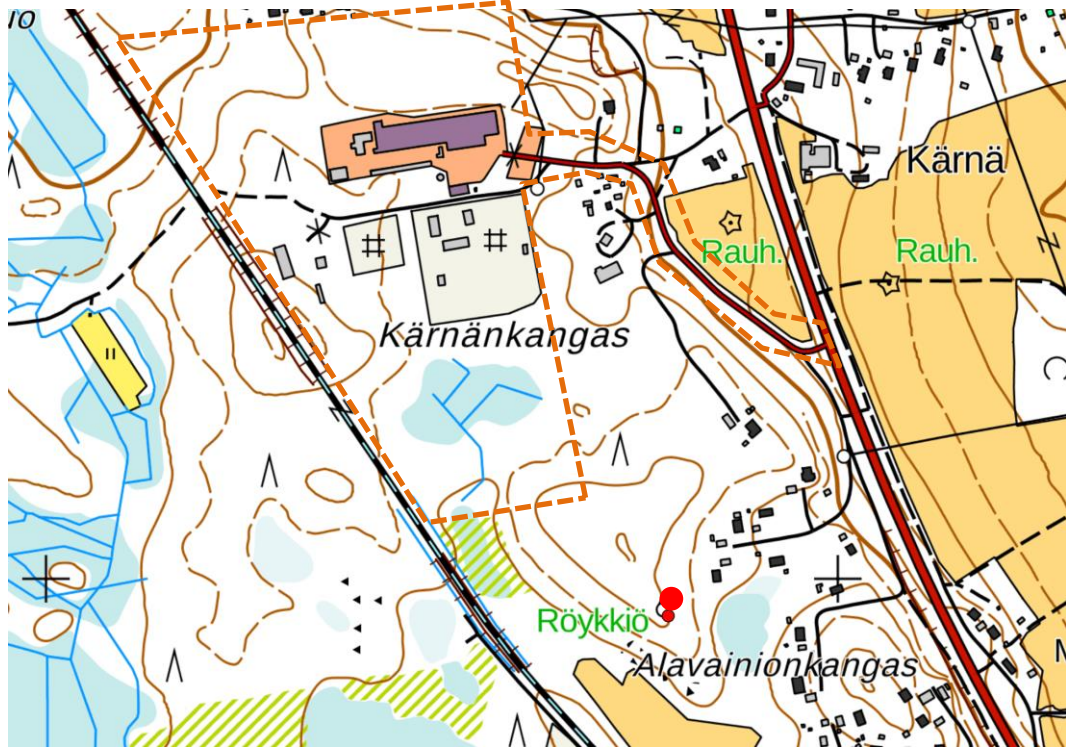
Hydnum Oy:n pysäköintialuetta, jonka takana yhtiön teollisuusrakennus.



Revon turistiliikenteen varikon rakennuksia.

3.1.5 Muinaismuistot

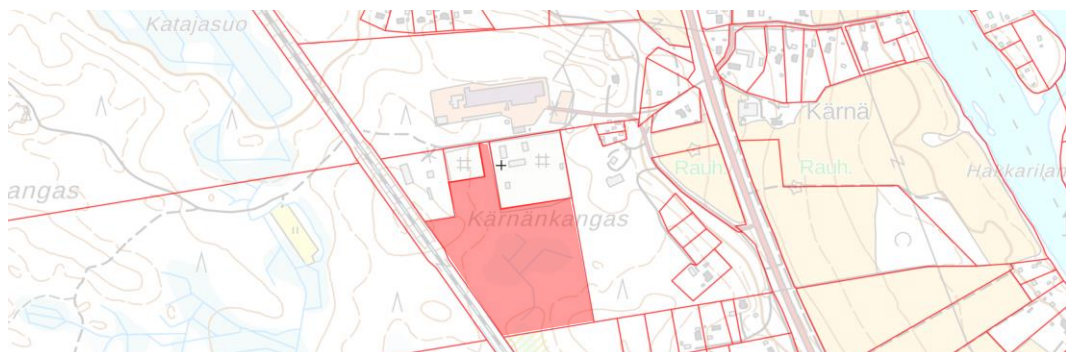
Suunnittelualueella ei ole tunnettuja muinaismuistokohteita. Alueen eteläpuolella sijaitsevan harjanteen reunalla on ajoittamaton kiviröykkiö.



Ajoittamattoman kiviröykkiön sijainti suunnittelualueeseen nähden.

3.1.6 Maanomistus

Alueen pohjoispuolinen rakentamaton osa (n. 8 ha, josta noin 5,4 ha osayleiskaa-
van TY-alue) on yksityisessä ja Nokiantien eteläpuolinen rakentamaton osa (n.
7 ha) Muhoksen kunnan omistuksessa. Rakennetut kiinteistöt ovat yksityisessä
omistuksessa. Vt22 maantietalue on valtion omistuksessa.



Kunnan omistama kiinteistö punaisella korostettuna.

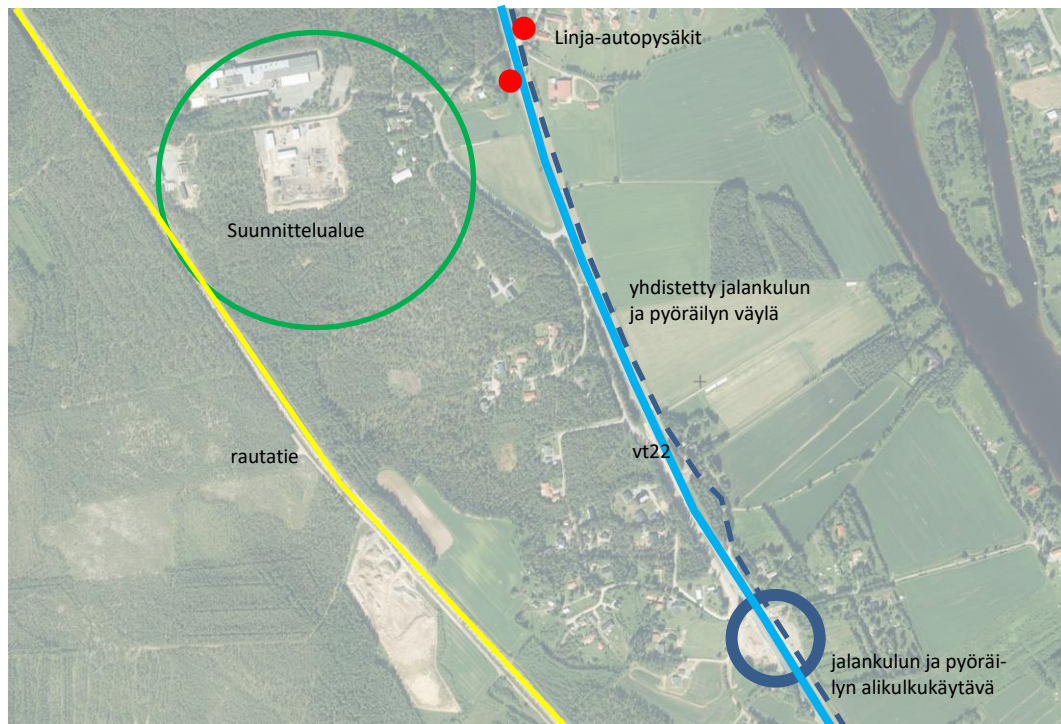
3.1.7 Liikenne ja tekninen huolto

Alue sijaitsee valtatie 22 ja rautatien välissä. Alue liittyy valtatielle Nokiantien liittymän kautta. Liikenne valtatiellä suunnittelualueen kohdalla on kohtuullisen vilkasta, 6497 ajoneuvoa vuorokaudessa. Nopeusrajoitus valtatiellä on 80 km/h. Yleiskaaressa suunnittelualueen itäpuolelle on esitetty varaus ohitustielle.

Suunnittelualueen ympäristössä on haja-asutusta, joista osa käyttää valtatielle liittymiseen Nokiantietä. Oulun ja Muhoksen välinen yhdistetty jalankulun ja pyöräilyn väylä seuraa valtatie 22:ta Oulunjoen puolella. Nokiantien liittymästä n. 700 metriä Muhoksen suuntaan on vt22 alittava jalankulun ja pyöräilyn alikulkukäytävä. Ouluntieltä on Kärnäntien kohdalla bussipysäkit.



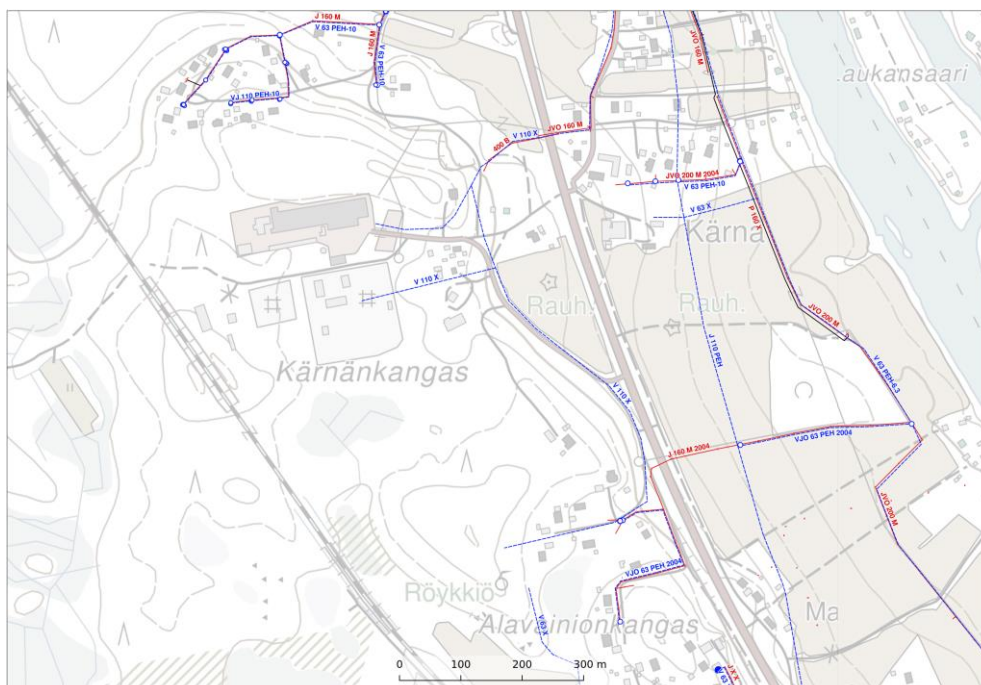
Liikennemääräkartta (www.vayla.fi, 8/2021)





Nokiantietä Ouluntien suuntaan.

Alueella on tällä hetkellä vesijohtoliittymät Hydnumin ja Retekon tonteilla. Vesi- ja viemäriverkon runkolinja kulkee Oulujoen tuntumassa, n. 700 metrin etäisyydellä suunnittelualueesta. Alueelle tullaan toteuttamaan vesi- ja viemäriverkko kaavan rakentumisen yhteydessä. Alueen sähköverkko kulkee ilmajohtoja pitkin ja Retekon rakennuspaikan kulmalla on pylväsmuuntamo.



Kunnallisteknisen verkoston johtokartta.

3.1.8 Virkistyskäyttö

Suunnittelualueella on metsätalousskäytössä ollut metsää, jolla ei ole virkistyskäyttöä.

3.1.9 Ympäristöhäiriöt

Alueella toimii metallin kierrätykseen erikoistunut yritys, jonka toiminnasta aiheutuu lähialueen asutusta häiritsevää melua. Lisäksi suunnittelualueella sivuavasta rautatiestä ja valtatie 22 liikenteestä aiheutuu mahdollisesti asutusta häiritsevää melua.

4 SUUNNITTELUTILANNE

4.1 Valtakunnalliset alueidenkäyttötavoitteet

Valtakunnalliset alueidenkäyttötavoitteet eli VAT:t ovat osa maankäyttö- ja rakennuslain (132/1999) mukaista alueidenkäytön suunnittelujärjestelmää. Valtion ja kuntien viranomaisten on otettava tavoitteet huomioon toiminnassaan ja edistettävä niiden toteuttamista. Viranomaisten tulee myös arvioida toimenpiteidensä vaikutuksia valtakunnallisten alueidenkäyttötavoitteiden suhteen.

Valtioneuvosto on tehnyt päätöksen uusista valtakunnallisista alueidenkäyttötavoitteista 14.12.2017. Päätös korvaa valtioneuvoston vuonna 2000 tekemän ja 2008 tarkistaman päätöksen. Valtioneuvoston päätös on tullut voimaan 1.4.2018.

Keskeiset teemat uusissa valtakunnallisissa alueidenkäyttötavoitteissa ovat toimivat yhdyskunnat ja kestävä liikkuminen, tehokas liikennejärjestelmä, terveellinen ja turvallinen elinympäristö, elinvoimainen luonto- ja kulttuuriympäristö sekä luonnonvarat ja uusiutumiskykyinen energiahuolto.

4.2 Maakuntakaava

Pohjois-Pohjanmaan maakuntakaava on uudistettu teemoittain kolmessa vaiheessa. Vaihemaakuntakaavat korvaavat vuonna 2005 vahvistuneen kokonaismaakuntakaavan:

1. vaihemaakuntakaava on vahvistettu 23.11.2015 (lainvoimainen 3.3.2017). Kaavan teemoja ovat energiatuotanto ja -siirto, kaupan palvelurakenne ja aluerakenne, taajamat, luonnonympäristö ja liikennejärjestelmät.

2. vaihemaakuntakaava on hyväksytty 7.12.2016 (lainvoimainen 2.2.2017). Kaavan teemoja ovat kulttuuriympäristö, maaseudun asutusrakenne, virkistys ja matkailu ja jätteen käsittely.

3. vaihemaakuntakaava on hyväksytty 11.6.2018 (lainvoimainen 17.1.2022). Kaavan teemoja ovat kiviaines- ja pohjavesialueet, uudet kaivokset sekä muut tarvittavat päivitykset.

Lisäksi 11.10.2021 on tullut vireille Pohjois-Pohjanmaan energia- ja ilmastovaihe-
maakuntakaavan laatiminen, ja sitä koskeva osallistumis- ja arviointisuunnitelma on asetettu nähtäville. Kaavan laatiminen on ohjelmoitu toteutettavaksi vuosina 2021–2023.



Ote voimassa olevien maakuntakaavojen yhdistelmäkartasta (luonteeltaan epävirallinen yhdistelmäkartta). Nokiaankankaan kaavoitettava alue merkitty tummansinisiksi rajattuna alueena.



TAAJAMATOIMINTOJEN ALUE

merkinnällä osoitetaan asumisen, palvelujen, teollisuus- ja muiden työpaikka-alueiden ym. taajamatoimintojen sijoittumisalue ja laajentumisalueita.

Suunnittelumääräykset:

Yksityiskohtaisemmassa suunnittelussa tulee alueiden käyttöönottojärjestyksessä ja mitoituksessa kiinnittää erityistä huomiota vaihteitoisten aluekokonaisuuksien toiminnallis-taloudelliseen edullisuuteen, ympäristön laatuun ja kevyen liikenteen toimintaedellytyksiin.

Yksityiskohtaisemmassa kaavoituksessa tulee edistää yhdyskuntarakenteen eheyttämistä hajanaisesti ja taajamakuvallisesti selkeästi hahmotettavaksi keskukseksi. Maankäyttöratkaisuissa tulee pyrkiä hyvään energiatalouteen.

Yksityiskohtaisemmassa kaavoituksessa tulee määritellä kävely, pyöräilyn ja joukkoliikenteen kannalta edulliset vyöhykkeet taajamarakenteen kehittämisen perustaksi.

Yksityiskohtaisempiin kaavoihin tulee sisällyttää periaatteet uudisrakentamisen sopeuttamisesta rakennettuun ympäristöön. Alueiden käytön suunnittelussa ja rakentamisessa on varmistettava, että alueella sijaitsevien kulttuuriympäristön tai maiseman vaalimisen kannalta tärkeiden kohteiden kulttuuri- ja luonnonperintöarvot säilyvät.

Taajaman merkittävä laajentaminen päätien toiselle puolelle yksityiskohtaisempaan kaavaan perustuen edellyttää turvallisten yhteyksien järjestämistä päätien poikki.

Maankäytön suunnittelussa tulee ottaa huomioon tulvariskialueet ja tulvien hallintasuunnitelmat sekä varautua sään ääri-ilmiöiden vaikutuksiin.

mv-3 **Rokua-Oulujärvi**

Alueen kehittäminen perustuu hyvinvointi- ja virkistyspalveluihin, kansallispuistoon ja Rokua Geopark -kokonaisuuteen, Oulujärveen sekä muuhun luontoon ja ulkoiluun liittyviin virkistystoimintoihin.

mk-3 **Oulujokilaakso**

Yksityiskohtaisemmassa suunnittelussa on huomioitava Oulujoen vedenlaatu. Jokilaakson matkailupalveluiden kehittämiseksi tulee varata riittävästi alueita virkistystoimintaa ja reittejä varten. Rantaan on jätettävä riittävän laajat ja yhtenäiset vihervyöhykkeet. Veneilyä varten on varattava riittävästi laituri- ja rantautumispaikkoja.



VALTAKUNNALLISESTI ARVOKAS RAKENNETTU KULTTUURIYMPÄRISTÖ



Suunnittelumääräykset: Alueiden käytön suunnittelussa tulee edistää kulttuuriympäristön valtakunnallisten ja maakunnallisten arvojen säilymistä. Yksityiskohtaisemmassa kaavoituksessa on otettava huomioon rakennettujen kulttuuriympäristöjen kokonaisuudet ja ominaispiirteet.



OHJEELLINEN / VAIHTOEHTOINEN VALTATIEN (vt) / KANTATIEN (kt) LINJAUS

4.4 Asemakaavat

Suunnittelualueella ei ole ennestään voimassa olevaa asemakaavaa.

4.5 Rakennusjärjestys ja pohjakartta

Muhoksen rakennusjärjestys on tullut lainvoimaiseksi 11.5.2015. Alueen pohjakartta on tarkistettu toukokuussa 2021.

5 ASEMAKAAVAN SUUNNITTELUN VAIHEET

5.1 Suunnittelun käynnistäminen ja vireilletulo

Kunnanhallitus päätti hankkeen käynnistämisestä 25.2.2020 § 80

Kaava kuulutettiin vireille ja OAS asetettiin kaavaprosessin ajaksi nähtäville 9.3.2021

5.1.1 Osalliset

Kaavan osallisia ovat maanomistajat ja ne, joiden asumiseen, työntekoon tai muihin oloihin kaava saattaa huomattavasti vaikuttaa, sekä viranomaiset ja yhteisöt, joiden toimialaa suunnittelussa käsitellään.

Tässä hankkeessa keskeisiä osallisia ovat:

- alueen maanomistajat (Hydnum Oy, Reteko, Lakeuden EKO, Revon Turistiliikenne Oy) ja rajanaapurit
- Väylävirasto
- Pohjois-Pohjanmaan ELY-keskus
- Pohjois-Pohjanmaan museo
- Oulu-Koillismaan pelastuslaitos
- Oulun seudun ympäristötoimi
- alueella toimivat puhelin-, vesi- ja sähköyhtiöt
- ne, joiden asumiseen, työntekoon tai muihin oloihin kaava saattaa vaikuttaa

5.1.2 Viranomaisyhteistyö

Viranomaisten tavoitteita selvitetään kaavaprosessin kuluessa. Asemakaavan laadinnan aloitusvaiheessa on järjestetty viranomaisneuvottelu. Viranomaisilta pyydetään lausunnot sekä asemakaavan muutoksen luonnos- että ehdotusvaiheessa. Tarvittaessa järjestetään viranomaisneuvotteluja tai työneuvotteluja asemakaavaprosessin myöhemmissä vaiheissa.

5.1.3 Valmisteluvaiheen kuuleminen

Asemakaavaluonnos on ollut nähtävillä MRL 62 §:n sekä MRA 30 §:n mukaisesti x.x.20xx – x.x.20xx välisen ajan.

5.1.4 Ehdotusvaiheen kuuleminen

Asemakaavaehdotus on ollut nähtävillä MRL 65 §:n sekä MRA 27 §:n mukaisesti x.x.20xx – x.x.20xx välisen ajan.

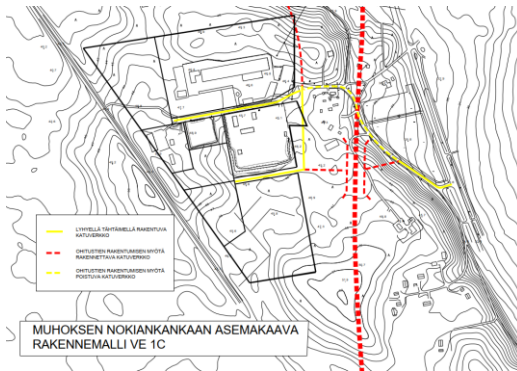
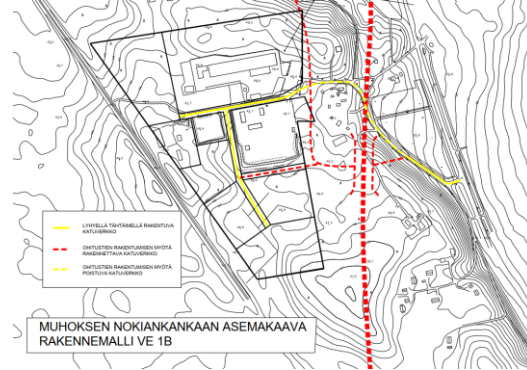
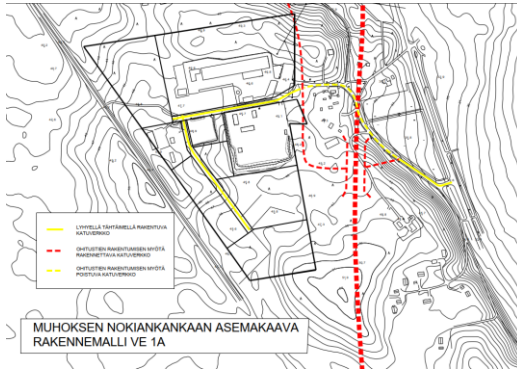
5.2 Asemakaavan tavoitteet

Asemakaavan tavoitteena on lisätä Muhoksen kunnan yritystonttitarjontaa yleiskaavan aluevarauksen mukaisesti sekä selkeyttää alueen liikennejärjestelyitä. Asemakaavalla mahdollistetaan kävelyn ja pyöräilyn yhteydet työpaikkaliikenteessä. Kaavassa huomioidaan myös vt22 ohitustiesuunnitelman varaukset.

5.2.1 Kaavaprosessin aikana tarkentuneet tavoitteet

5.3 Vaihtoehtojen kuvaus ja vaikutukset

Asemakaavaa varten laadittiin keväällä 2021 kaksi alustavaa perusratkaisua ja niistä molemmista kolme eri vaihtoehtoa. Tarkastelun yhteydessä selvitettiin mm. alueelle järjestettävän liikenneverkon reunaehtoja, vt22 ohitustielinjauksen suhdetta asemakaavoitettavaan katuverkkoon kantateiden liittymämahdollisuuksia sekä alustavasti tulevaa tonttijakoa.



Vaihtoehtotarkastelun ensimmäisessä ratkaisumallissa katuverkko perustuu nykyiseen yksityistieverkkoon. Teollisuusalueen sisällä on esitetty katuyhteydelle kolme eri vaihtoehtoa.

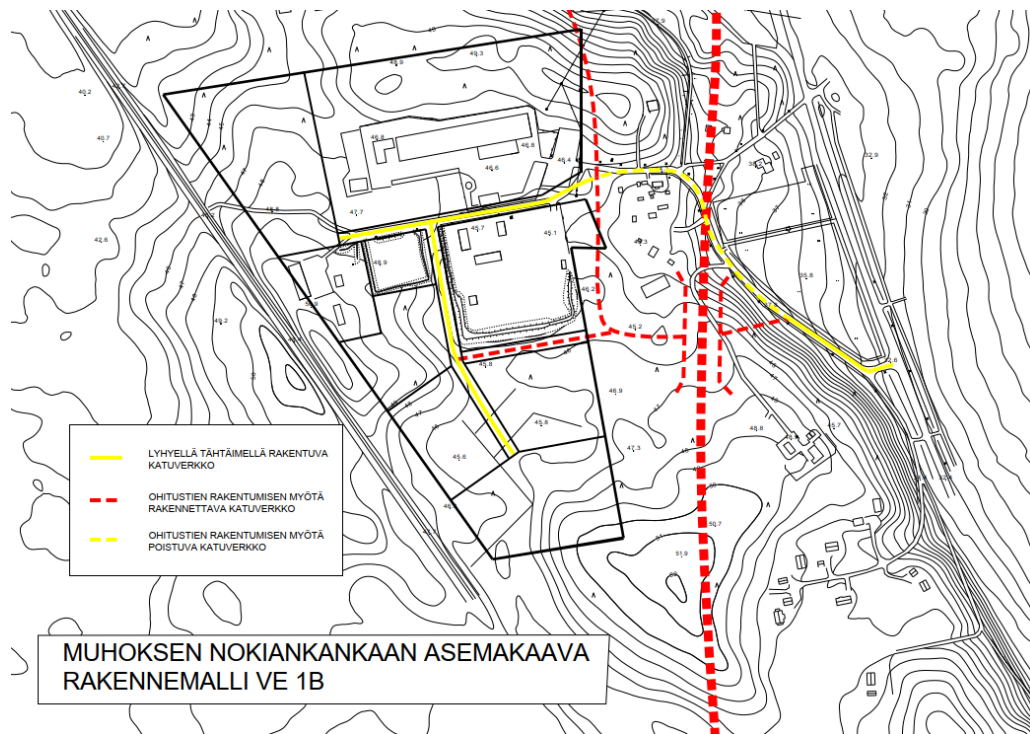


Vaihtoehtotarkastelun toisessa ratkaisumallissa katuverkko perustuu vt22 ohitustieselvityksessä esitettyyn ratkaisuun. Teollisuusalueen sisällä on esitetty katuyhteydelle kolme eri vaihtoehtoa.

5.4 Asemakaavaratkaisun valinta ja perusteet

Kunnan kanssa käytyjen tavoitekeskustelujen jälkeen alustavista rakennemalleista päätettiin valita kaavan työstämisen pohjaksi perusratkaisu VE1, joka perustuu yksityistieverkkoon. Ratkaisu ei vaikeuta alueella jo nykyisin toimivien yritysten nykyisiä tonttijärjestelyitä. Lisäksi katuverkon toteuttaminen olevan yksityisverkon päälle tulee olemaan edullisempaa kuin vt22 ohitustiesuunnitelmassa esitetyn uuden, rinteeseen sijoittuvan katuyhteyden rakentaminen. Rakennettavan katuverkon pituudella ei ole suurta eroa kaavarunkovaihtoehtojen välillä.

Teollisuusalueen sisäisen katuyhteyden toteuttamiseen valittiin ratkaisu B, jossa katu sijoittuu keskelle tulevaa teollisuusaluetta. Ratkaisussa 1A teollisuusalueen sisäinen katuyhteys sijoittuu hankalasti rinteeseen ja erikokoisten tonttien jakaminen on vaikeaa kadun jäädessä teollisuusalueen toiseen laitaan. Ratkaisussa 1C teollisuusalueen itäpuolelle esitetty katuratkaisu on tehoton.



Kaavaluonnoksen laadinnan pohjaksi valittiin ratkaisu VE1B.

Teollisuusalueen sisällä yksityistie on Hydnumin ja Retekin tonttien välissä liian kapea katuverkkoa ajatellen. Tämän vuoksi nykyisten toimijoiden tonteista joudutaan osoittamaan maata katualueeksi.

6 ASEMAKAAVAN KUVAUS

6.1 Kaavan rakenne

Nykyinen Nokiantie osoitetaan asemakaavassa katualueeksi. Katualue kaavoitetaan riittävän leveäksi, jotta kadun rinnalle voidaan toteuttaa erillinen väylä kävelylle ja pyöräilylle. Nokiantieltä osoitetaan Retekon ja Lakeuden EKO:n tonttien välistä uusi katualue etelään. Retekon tontin eteläpuolelle jätetään itä-länsisuuntainen katuvaraus, jota voidaan hyödyntää vt22 ohikulkutien toteutuessa. Vt22 ohikulkutieselvityksen mukainen ratkaisu on kaavassa esitetty informatiivisena kaava-alueen ulkopuolelle sijoittuvilla ohjeellisilla viivoilla.

Uusien katujen varrelle osoitetaan ympäristöhäiriötä aiheuttamattomien teollisuusrakennusten (TY) korttelialueita sekä yksi teollisuus- ja varastorakennusten korttelialue (T). Alueelle osoitetaan tehokkuusluvuksi $e=0.4$ ja suurimmaksi sallituksi kerrosluvuksi kaksi. Suunnittelualueen pohjoisosaan, teollisuusalueen ja asutuksen väliin osoitetaan 40 metriä leveä lähivirkistysalue.

Asemakaava noudattaa voimassa olevaa yleiskaavaa pääosin, mutta yleiskaavassa rautatien varteen osoitettu kapea viheryhteys ja sillä sijaitseva virkistysreitti on asemakaavassa jätetty pois. Kunnan näkökannan mukaan radan vartta kulkeva ja kahta teollisuusaluetta yhdistävä virkistysreitti ei palvele tarkoitusta.

6.1.1 Mitoitus

Suunnittelualueen pinta-ala on noin 22,9 ha. Alueelle muodostuu kahdeksan ohjeellista ympäristöhäiriötä aiheuttamattomien teollisuusrakennusten (TY) tonttia, joista neljällä on jo yritystoimintaa ja yksi jo rakentunut teollisuus- ja varastorakennusten korttelialue (T).

Tonttien koko vaihtelee 0,4 hehtaarista 5,0 hehtaariin. Teollisuustonttien yhteenlaskettu pinta-ala on noin 18,3 ha ja rakennusoikeus noin 73 200 kerrosalaneliömetriä.

6.1.2 Asemakaavamääräykset

Asemakaavaa koskevat asemakaavamääräykset on esitetty asemakaavakartalla.

6.2 Ympäristön laatua koskevien tavoitteiden toteuttaminen

Ympäristön laatua koskevien tavoitteiden toteutuminen on varmistettu kaavamerkintöjen ja kaavamääräysten avulla.

6.3 Kaavan vaikutukset

Maankäyttö- ja rakennuslain mukaan kaavaa laadittaessa on selvitettävä suunnitelman toteuttamisen ympäristövaikutukset (MRL 9 § ja MRA 1 §). Työn kuluessa arvioidaan asemakaavan muutoksen vaikutuksia mm. ihmisten elinoloihin ja ympäristöön, rakennettuun ympäristöön, liikenteeseen, maisemaan, luontoon,

palveluihin ja teknisen huollon järjestämiseen. Vaikutuksen arvioinnin tarkoituksena on selvittää tarpeellisessa määrin kaavan toteuttamisen aiheuttamat vaikutukset ennakolta. Kaavan vaikutuksia selvitetessä otetaan huomioon kaavan tehtävä ja tarkoitus.

6.3.1 Vaikutukset yhdyskuntarakenteeseen

Kaava-alue sijaitsee pääosin rakentumattomalla alueella etäällä Muhoksen taajamanrakenteesta, kuitenkin kunnallistekniikalla helposti saavutettavissa ja hyvien liikenneyhteyksien varrella. Koska kyseessä on teollisuusalue, on sen sijoittaminen erilleen muusta taajamarakenteesta perusteltua.

6.3.2 Vaikutukset liikenteeseen

Kaavamuuotos tukeutuu oleviin pääliikenneväyliin ja liittymiin. Asemakaava-alue liittyy Ouluntielle olemassa olevan Nokiantien liittymän kautta. Alueelle tuleva uusi teollisuus kasvattaa sekä raskaan liikenteen että työpaikkaliikenteestä johtuvan henkilöautoliikenteen määrää. Asemakaavamuutoksen myötä alueelle suuntautuvan asiakasliikenteen ei oleteta kasvavan merkittävästi. Alueelle osoitetut kevyenliikenteenyhteydet tukevat työpaikkaliikenteessä ympäristöystävällisiä liikuntamuotoja.

Nokiantien ja vt22:n liittymästä on laadittu toimivuustarkastelu, jossa on myös arvioitu kaavasta aiheutuva liikenteen kasvu. Liikennetuotoslaskelmien perusteella Nokiantielle kääntyvä liikenne kasvaa asemakaavamuutoksen toteuduttua aamuhuipputunnin aikana 102 ajoneuvolla (työpaikalle saapuva liikenne 25,3%) ja Nokiantieltä päätielle kääntyvien ajoneuvojen määrä kasvaa 4 ajoneuvolla (työpaikalta lähtevät 1%). Iltahuipputunnin aikana Nokiantieltä päätielle suuntaava liikenne kasvaa 92 ajoneuvolla (työpaikalta lähtevät 23,3 %) ja päätieltä Nokiantielle kääntyvien ajoneuvojen määrä kasvaa 5 ajoneuvolla (työpaikalle saapuvat 1,3%).

Ennustetilanteessa vuonna 2040 risteuksen liikennemäärä kasvaa nykyisestä 714 ajoneuvosta (joista n. 50 raskasta liikennettä) aamuhuipputunnin 1066 henkilöautoon ja 75 raskaan liikenteen ajoneuvoon ja iltahuipputunnin 957 henkilöajoneuvoon ja 69 raskaan liikenteen ajoneuvoon.

Asemakaavan toteutumisen myötä risteuksen toimivuus on sujuvaa, eikä ruuhkia esiinny. Vuoden 2040 ennustetilanteessa risteuksen liikenne on melko sujuvaa ja vain satunnaisia ruuhkia esiintyy.

Liittymän toimivuustarkastelun perusteella liikennemäärien kasvaessa maankäytön ja liikenteen yleisen kasvun mukaisesti (KVL 11400) liittymän kanavointi on suositeltava. Itse liittymän toimivuus on hyvä, mutta aamuhuipputunnin vasemmalle kääntyvien ajoneuvojen määrän takia kanavointi parantaa päätiellä suoraan ajavan liikenteen sujuvuutta ja vähentää peräänajo-onnettomuuksia.

Toimivuustarkastelu on kokonaisuudessaan kaavaselostuksen liitteenä.

6.3.3 Vaikutukset rakennettuun ympäristöön

Alueen lähistöllä sijaitsee hajakennusalueen asutusta. Teollisuusalueen ja pohjoisessa sijaitsevan asutuksen välille kaavassa osoitetaan lähivirkistysaluetta, joka toimii näköesteenä teollisuusalueen ja asumisen välillä. Nokiantien varrella sijaitsee kaava-alueen läheisyydessä hajakentämisen asuinpaikkoja, mutta niiden ja teollisuusalueen väliin jää puskuriksi metsää.

6.3.4 Vaikutukset luontoon ja luonnonympäristöön

Asemakaavan toteutumisen myötä rakentaminen laajenee metsäisille, ennestään rakentamattomille alueille. Alueen rakentamisen myötä suunnittelualueen metsäinen pinta-ala pienenee ja liikennealueiden sekä rakennetun ympäristön osuus kasvaa. Kovien pintojen lisääntyminen kasvattaa alueelta syntyvää hulevesikertymää. Merkittäviä luontoarvoja tai uhanalaista lajistoa ei kaava-alueella selvityksissä todettu, joten kokonaisuutena kaavamuutoksen vaikutukset luontoon arvioidaan vähäisiksi.

6.3.5 Vaikutukset maisemaan

Alue sisältyy valtakunnallisesti arvokkaaseen Oulujokilaakson kulttuurimaisema-alueeseen. Pohjoisen, idän ja lännen puolella suunnittelualuetta ympäröi metsäiset alueet, joten näistä suunnista alueelle ei avaudu kaukonäkymiä. Lännessä alue rajoittuu rautatielle, jolta avautuu näkymiä suunnittelualueelle. Kaavamuutoksen myötä nykyisin metsäinen alue muuttuu rakennetuksi teollisuusympäristöksi ja muutos näkyy ohikulkeviin juniin. Kokonaisuudessaan teollisuusalueen rakentamisen vaikutukset Oulujokilaakson kulttuurimaisemaan on vähäinen.

6.3.6 Vaikutukset ilmanlaatuun

Alueelle arvellaan syntyvän asemakaavoituksen myötä pääasiassa valmistavaa teollisuutta ja varastointia. Valmistavan teollisuuden toiminnassa syntyvät päästöt ilmaan ovat hyvin pieniä, joten normaalitoiminnasta ilmaan pääsevillä ilmapäästöillä ei arvioida olevan merkittävää vaikutusta ilman laatuun tai laskeumiin. Toiminta lisää liikennekuljetuksia, jotka puolestaan lisäävät paikallisesti ilmapäästöjä. Liikenteestä aiheutuvien ilmapäästöjen määrä on kuitenkin suhteellisen pieni.

6.3.7 Vaikutukset maa- ja kallioperään ja pohjavesiin

Kaavalla ei ole merkittäviä vaikutuksia alueen maaperään ja pohjaveteen eikä se oleellisesti nosta pohjaveden pilaantumisriskiä.

6.3.8 Vaikutukset kunnan talouteen ja elinvoimaan

Hyvien liikenneyhteyksien varrelle toteutettava uusi yritysalue kasvattaa Muhoksen kunnan teollisuustonttitarjontaa ja alueen toteutuminen vahvistaa Muhoksen kunnan taloutta ja elinvoimaa.

6.3.9 Häiriötekijät

Alueella nykyisin toimivan metalliromun kierrätykseen keskittyvän yrityksen toiminnasta aiheutuu melua yrityksen aukioloaikoina. Yrityksen tontti on asemakaavassa osoitettu merkinnällä teollisuus- ja varastorakennusten korttelialue (T) ja lähimmät asuinrakennukset sijaitsevat noin sadan metrin etäisyydellä teollisuustontista. Lisäksi yleiskaavassa on osoitettu uusia rakennuspaikkoja, joista lähin sijaitsee n. sadan metrin etäisyydellä asemakaavaan osoitetusta teollisuus- ja varastorakennusten korttelialueesta.

Muilta osin alue on osoitettu teollisuusalueeksi, jolla ympäristö aiheuttaa toiminnan laadulle erityisiä vaatimuksia (TY). Merkintä sulkee uudet ympäristöhäiriötä aiheuttavat toiminnot pois alueelta. Teollisuusalueen ja asutuksen väliin jää viherkaistat, jotka vähentävät alueesta lähiympäristöön koituvaa esteettistä haittaa. Teollisuusalueen kasvamisen myötä raskaan liikenteen määrä tulee kasvamaan Nokiantielle. Tästä aiheutuu melua, joka saattaa häiritä alueella olevaa asutusta. Asutuksen lisäksi muuta melulle herkkää toimintaa ei lähialueella ole.

6.4 Nimistö

Katujen nimet ovat Nokiantie, Kumitie ja Nokiankankaantie. Virkistysalueille ei ole kaavassa annettu nimiä.

7 ASEMAKAAVAN TOTEUTUS

7.1 Toteutusta ohjaavat ja havainnollistavat suunnitelmat

Asemakaavan toteutusta ohjaa alueesta laadittu asemakaavakartta merkintöineen ja kaavamääräyksineen.

7.2 Toteuttaminen ja ajoitus

Alueen toteutumisen aikataulu määräytyy yksittäisten alueelle hakeutuvien toimijoiden aikataulujen myötä.

Katuverkon ja kunnallistekniikan toteutus on suunniteltu käynnistettäväksi 2023

7.3 Toteutuksen seuranta

Kunnan rakennusvalvonta valvoo kaavan toteutusta.

Oulussa 15.3.2022

Sweco Infra & Rail
Oulun toimisto



Juho Peltoniemi
kaavoitusarkkitehti YKS-676



Muhoksen kunta

OSALLISTUMIS- JA ARVIOINTISUUNNITELMA (OAS)

Nokiankankaan asemakaava

Kaavoittaja Timo Leikas
FM Jaakko Kyllönen

28.1.2021, päiv. 16.3.2022

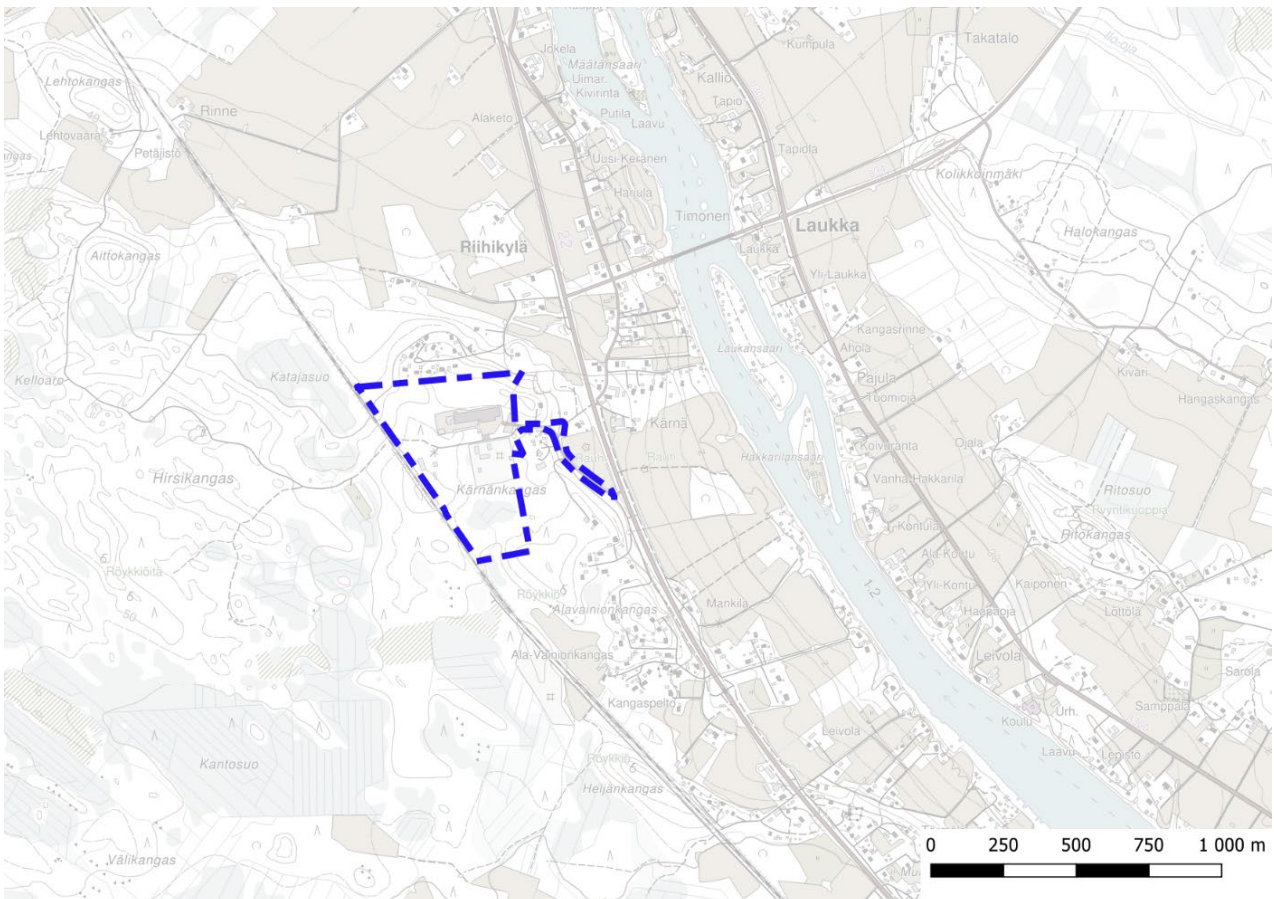
MIKÄ ON OSALLISTUMIS- JA ARVIOINTISUUNNITELMA

Osallistumis- ja arviointisuunnitelma (OAS) on asiakirja, jossa esitellään suunnitelma siitä, miten kaavoitusmenettely järjestetään. Asiakirjassa kerrotaan kaavan lähtökohdista, aikataulusta ja siinä tulee esitellä erityisesti kaavaprosessiin osallistumisen tavat sekä arvioida kaavan vaikutuksia. Maankäyttö- ja rakennuslain mukaan (63 §) kaavaa laadittaessa on riittävän aikaisessa vaiheessa julkaistava dokumentti, jossa edellä mainitut asiat selvennetään.

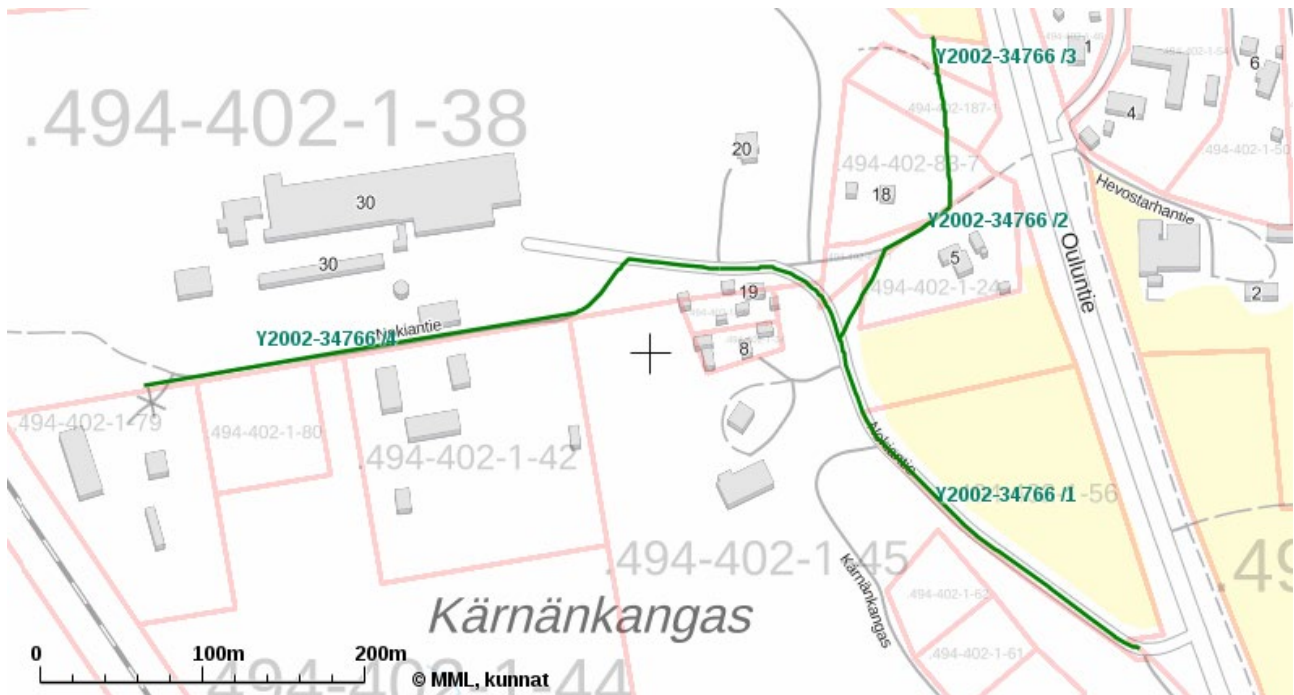
MITÄ JA MITEN SUUNNITELLAAN

Tavoite

Tavoitteena on laatia asemakaava, jolla karttaan (kuva 1) rajattu Nokiankankaan alue osoitetaan teollisuusalueeksi. Tämä mahdollistaa teollisuushallien ja -laitosten rakentamisen. Asemakaavassa huomioidaan lähistön asutuksen ja teollisuuden välinen suhde mahdollisten ympäristöhäiriöiden kannalta. Asemakaavalla selkiytetään myös liikennejärjestelyitä, koska lähtötilanteessa alueen liikennejärjestelyt perustuvat yksityisteihin (kuva 2).



Kuva 1. Nokiankankaan alue. Suunnittelualue on merkitty sinisellä katkoviivalla. Rautatie rajaa alueen länsiosan.



Kuva 2. Nokiankankaan yksityistiet. Asemakaavalla selkeytetään myös liikennejärjestelyitä, koska lähtötilanteessa alueen liikennejärjestelyt perustuvat yksityisteihin, jotka on esitetty kartalla vihreällä viivalla.

ALUEEN KAAVOITTAMISEN LÄHTÖKOHDAT

Suunnittelualue

Nokiankankaan alue sijaitsee Valtatie 22:n lähellä. Alueella sijaitsee seuraavat yritykset: romupalvelu Reteko Oy, jätehuolto Lakeuden EKOn Muhoksen jäteasema, Revon Turistiliikenne Oy sekä niitä vastapäätä Nokiantien toisella puolella Hydnum Oy:n tehdas, joka valmistaa ja kehittää akustisia sisustusmattoja hyötyajoneuvoille ja työkonevalmistajille. Tehdas työllistää noin 60 henkilöä. Rautatie rajaa suunnittelualueen länsiosan.

Asemakaava-alueen koko on yhteensä noin 23,07 ha. Alueen eteläkärjestä pohjoiskärkeen on 660 m.

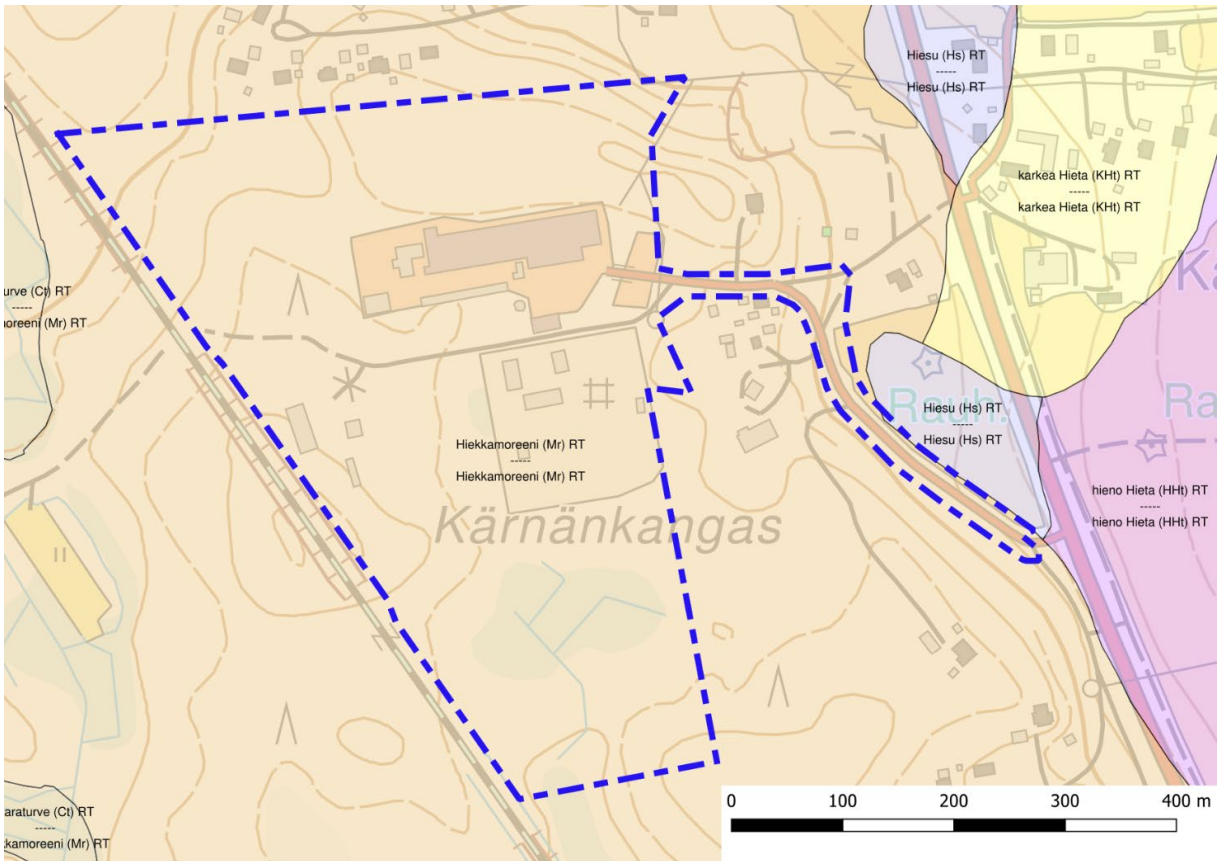
Alueen nykytilanne ja maanomistus

Kaavoitettava alue on osittain rakennettua teollisuusaluetta. Noin 15 ha alueesta on rakentamatonta. Alueen Nokiantien suoran pohjoispuolinen rakentamaton osa (n. 8 ha, josta noin 5,4 ha osayleiskaavan TY-aluetta) on yksityisessä omistuksessa ja Nokiantien eteläpuolinen rakentamaton osa (n. 7 ha) Muhoksen kunnan omistuksessa. Rakennetut kiinteistöt ovat yksityisessä omistuksessa.

Alueen ulkopuolella Kärnänkankaan kivikkoisen harjanteen eteläosassa sijaitsee arkeologinen löytöpaikka, joka on muinaisjäännösrekisterin mukaan ajoittamaton ”röykkiö”. Koska löytöpaikka

sijaitsee kaavoitettavan alueen ulkopuolella, sen osalta ei ole tarpeen tehdä tarkempaa inventointia. Suunnittelualueella ei ole tiedossa olevia arkeologisia arvoja.

Alueen maaperä on hiekkamoreenia. Happamien sulfaattimaiden esiintymisen riski on alueella pieni.



Kuva 3. Nokiankankaan maaperä on hiekkamoreenia.

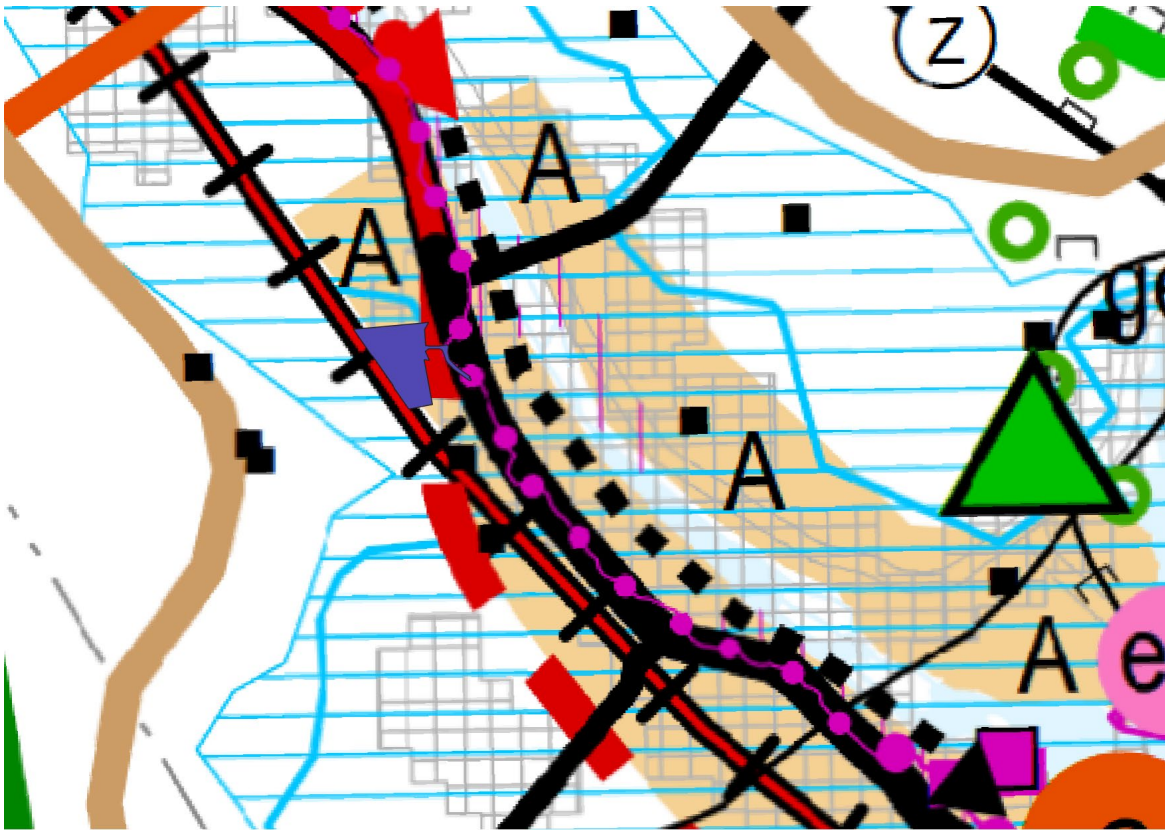
KAAVOITUSTILANNE

Maakuntakaava

Pohjois-Pohjanmaan maakuntakaava on uudistettu teemoittain kolmessa vaiheessa.

Vaihemaakuntakaavat korvaavat vuonna 2005 vahvistuneen kokonaismaakuntakaavan:

1. vaihemaakuntakaava on vahvistettu 23.11.2015 (lainvoimainen 3.3.2017). Kaavan teemoja ovat energiatuotanto ja -siirto, kaupan palvelurakenne ja aluerakenne, taajamat, luonnonympäristö ja liikennejärjestelmät.
2. vaihemaakuntakaava on hyväksytty 7.12.2016 (lainvoimainen 2.2.2017). Kaavan teemoja ovat kulttuuriympäristö, maaseudun asutus rakenne, virkistys ja matkailu ja jätteen käsittely.
3. vaihemaakuntakaava on hyväksytty 11.6.2018 (kuulutettu lainvoimaiseksi 21.1.2022). Kaavan teemoja ovat kiviaines- ja pohjavesialueet, uudet kaivokset sekä muut tarvittavat päivitykset.



Kuva 4. Voimassa olevien maakuntakaavojen yhdistelmä. Nokiankankaan kaavoitettava alue merkitty tummansinisiksi rajattuna alueena.

A

TAAJAMATOIMINTOJEN ALUE (1. ja 3.vmkk)

Merkinnällä osoitetaan asumisen, palvelujen, teollisuus- ja muiden työpaikka-alueiden ym. taajamatoimintojen sijoittumisalue ja laajentumisalueita.

Suunnittelumääräykset:

Yksityiskohtaisemmassa suunnittelussa tulee alueiden käyttönottojärjestyksessä ja mitoituksessa kiinnittää erityistä huomiota vaihtoehtoisten aluekokonaisuuksien toiminnallis-taloudelliseen edullisuuteen, ympäristön laatuun ja kevyen liikenteen toiminta-edellytyksiin.

Yksityiskohtaisemmassa kaavoituksessa tulee edistää yhdyskuntarakenteen eheyttämistä hajanaisesti ja vajaasti rakennetuilla alueilla sekä taajaman ydinalueen kehittämistä toiminnallisesti ja taajamakuvallisesti selkeästi hahmottuvaksi kesukseksi. Maankäyttöratkaisuissa tulee pyrkiä hyvään energiatalouteen.

Yksityiskohtaisemmassa kaavoituksessa tulee määritellä kävelyn, pyöräilyn ja joukkoliikenteen kannalta edulliset vyöhykkeet taajamarakenteen kehittämisen perustaksi.

Yksityiskohtaisempiin kaavoihin tulee sisällyttää periaatteet uudisrakentamisen sopeuttamisesta rakennettuun ympäristöön. Alueiden käytön suunnittelussa ja rakentamisessa on varmistettava, että alueella sijaitsevien kulttuuriympäristön tai maiseman vaalimisen kannalta tärkeiden kohteiden kulttuuri- ja luonnonperintöarvot säilyvät.

Taajaman merkittävä laajentaminen päätien toiselle puolelle yksityiskohtaisempaan kaavaan perustuen edellyttää turvallisten yhteyksien järjestämistä päätien poikki.

Maankäytön suunnittelussa tulee ottaa huomioon tulvariskialueet ja tulvien hallintasuunnitelmat sekä varautua sään ääri-ilmiöiden vaikutuksiin.

mv-3

Rokua–Oulujärvi

Alueen kehittäminen perustuu hyvinvointi- ja virkistyspalveluihin, kansallispuistoon ja Rokua Geopark –kokonaisuuteen, Oulujärveen sekä muuhun luontoon ja ulkoiluun liittyviin virkistystoimintoihin. (2.vmkk)

mk-3

Oulujokilaakso

Yksityiskohtaisemmassa suunnittelussa on huomioitava Oulujoen vedenlaatu. Jokilaakson matkailupalveluiden kehittämiseksi tulee varata riittävästi alueita virkistystoimintaa ja reittejä varten. Rantaan on jätettävä riittävän laajat ja yhtenäiset vihervyöhykkeet. Veneilyä varten on varattava riittävästi laituri- ja rantautumispaikkoja.



VALTAKUNNALLISESTI ARVOKAS RAKENNETTU KULTTUURIYMPÄRISTÖ (2. ja 3.vmkk)

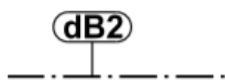
Suunnittelumääräykset: Alueiden käytön suunnittelussa tulee edistää kulttuuriympäristön valtakunnallisten ja maakunnallisten arvojen säilymistä. Yksityiskohtaisemmassa kaavoituksessa on otettava huomioon rakennettujen kulttuuriympäristöjen kokonaisuudet ja ominaispiirteet.

Punaisella katkoviivalla on osoitettu valtatie 22:n ohjeellinen uusi linjaus.

Yleiskaava

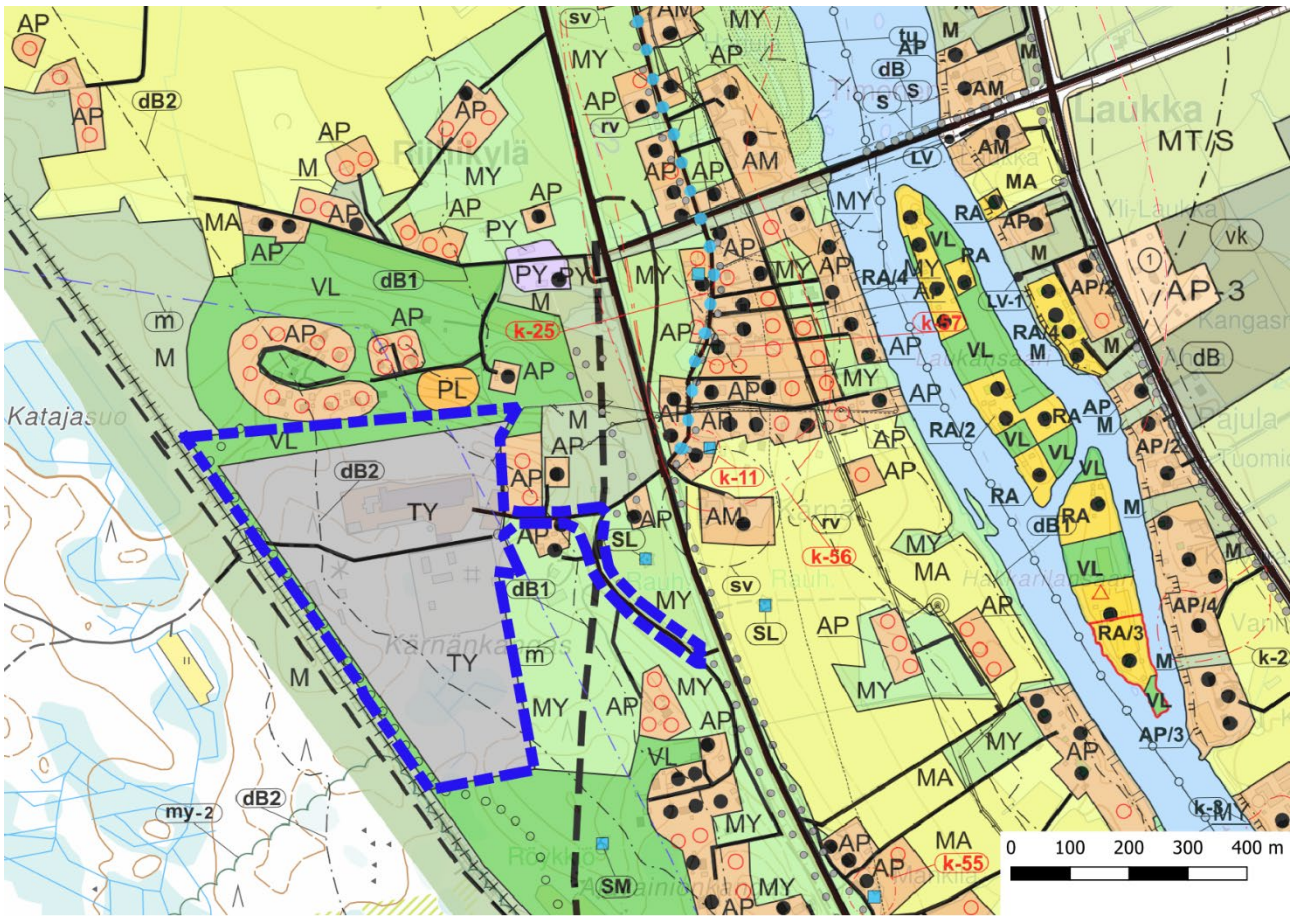
Alueella on voimassa Oulujokivarren eteläpuolen osayleiskaavan muutos ja laajennus osa-alue II, joka on hyväksytty 8.10.2008.

Osoitettuja merkintöjä alla olevassa kartassa: TY (teollisuusalue, jolla ympäristö asettaa toiminnan laadulle erityisiä vaatimuksia), dB2 (rautatieliikenteen melualue), ulkoilureitti (rautatien ja TY-alueen välissä), ohjeellinen ajoyhteys (mustalla katkoviivalla), joka tarkoittaa valtatie 22:n ohjeellista uutta linjausta. Sinisellä palloviivalla merkitty reitti on Keisarintie, joka on kulttuurihistoriallisesti merkittävä kohde.



RAUTATIELIIKENTEEN MELUALUE (55dB) VUONNA 2020.

Melualueelle rakennettaessa meluhaittojen minimoimiseksi uudet rakennukset tulee sijoittaa tontilla siten, että piha-alueille muodostuu mahdollisimman paljon liikennemelulta suojattua aluetta. Melulähteen puolella rakennusten ikkunoiden ja ulkoseinien ääneneristykseen tulee olla niin riittävä, että sisätiloihin saadaan riittävän alhainen melutaso. Mikäli käytetään muunlaista tonttijärjestelyä meluttomuus tulee varmentaa rakennuslupavaiheessa.



Kuva 5. Nokiankangas Oulujokivarren eteläpuolen osayleiskaavassa.

SELVITYKSET JA VAIKUTUSTEN ARVIOINTI

Selvitykset

Kaavoitustyössä hyödynnetään soveltuvilta osin voimassa olevan osayleiskaavan laatimisen yhteydessä laadittuja selvityksiä. Uusina selvityksinä on laadittu luontoselvitys (Ramboll Oy, 2.11.2021) sekä Nokiantien ja Ouluntien (vt22) liittymän toimivuustarkastelu (Sweco Infra & Rail Oy, 10.3.2022).

Vaikutusten arviointi

Asemakaavan alustava vaikutusten arviointi esitetään valmisteluvaiheen kaavaselostuksessa. Arviointia täydennetään tarpeen mukaan kaavaehdotusvaiheen kaavaselostukseen ja edelleen hyväksymisvaiheen kaavaselostukseen. Vaikutusten arvioinnissa keskitytään seuraaviin teemoihin:

- vaikutukset yhdyskuntarakenteeseen
- vaikutukset liikenteeseen
- vaikutukset rakennettuun ympäristöön
- vaikutukset luontoon ja luonnonympäristöön

- vaikutukset kunnan talouteen ja elinvoimaan
- arvio häiriötekijöistä

OSALLISTUMISEN JA VUOROVAIKUTUKSEN JÄRJESTÄMINEN

Osalliset (MRL §62) kaavahankkeessa:

- alueen maanomistajat (Hydnum Oy, Reteko, Lakeuden EKO, Revon Turistiliikenne Oy) ja rajanaapurit
- Väylävirasto
- Pohjois-Pohjanmaan ELY-keskus
- Pohjois-Pohjanmaan museo
- Oulu-Koillismaan pelastuslaitos
- Oulun seudun ympäristötoimi
- alueella toimivat puhelin-, vesi- ja sähköyhtiöt
- ne, joiden asumiseen, työntekoon tai muihin oloihin kaava saattaa vaikuttaa

Osallistumis- ja arviointisuunnitelma

Nokiankankaan asemakaavan laatimistyö on käynnistynyt kunnanhallituksen vireilletulopäätöksellä 25.2.2020 (§ 80). Tämä osallistumis- ja arviointisuunnitelma (OAS) on kunnan esitys yhteistyöstä kaikille osallisille. Se määrittelee kaavan valmistelussa ja kaavan vaikutusten arvioinnissa noudatettavat osallistumisen ja vuorovaikutuksen periaatteet ja tavat.

Osallistumis- ja arviointisuunnitelma on asetettu nähtäville 9.3.2021. Kirjallisia mielipiteitä osallistumis- ja arviointisuunnitelmasta voi jättää koko kaavahankkeen ajan osoitteeseen: Muhoksen kunta, Asematie 16, 91500 MUHOS tai sähköpostiosoitteella: kirjaamo@muhos.fi.

Kaavan valmisteluaineisto ja mielipiteet (MRL 62§, MRA 30§)

Kaavasta laaditaan valmisteluaineisto (asemakaavaluonnos). Osalliset voivat vaikuttaa kaavan sisältöön kertomalla mielipiteensä valmisteluaineistosta. Kirjalliset mielipiteet toimitetaan kirjallisena valmisteluaineiston ollessa nähtävillä. Valmisteluaineiston 30 vuorokauden nähtävilläoloaika sijoittuu keväälle 2022, tarkka aika ja mielipiteiden jättämisen tarkka ohjeistus ilmoitetaan nähtävilläolokuulutuksen yhteydessä. Tarvittavat alustavat viranomaislausunnot pyydetään jo kaavaluonnosvaiheessa.

Kaavaehdotus ja muistutukset (MRL 65 § ja MRA 27 §)

Selvitysten ja saatujen mielipiteiden avulla laaditaan kaavaehdotus selostuksineen. Tavoitteena on, että kaavaehdotus on nähtävillä syksyllä 2022. Kaavaehdotus on julkisesti nähtävillä 30 päivän ajan, jolloin siitä on mahdollisuus jättää muistutuksia. Muistutus tulee toimittaa kirjallisena nähtävilläolokuulutuksessa mainitulla tavalla ja aikataululla.

Kaavan hyväksyminen (MRL 52 §)

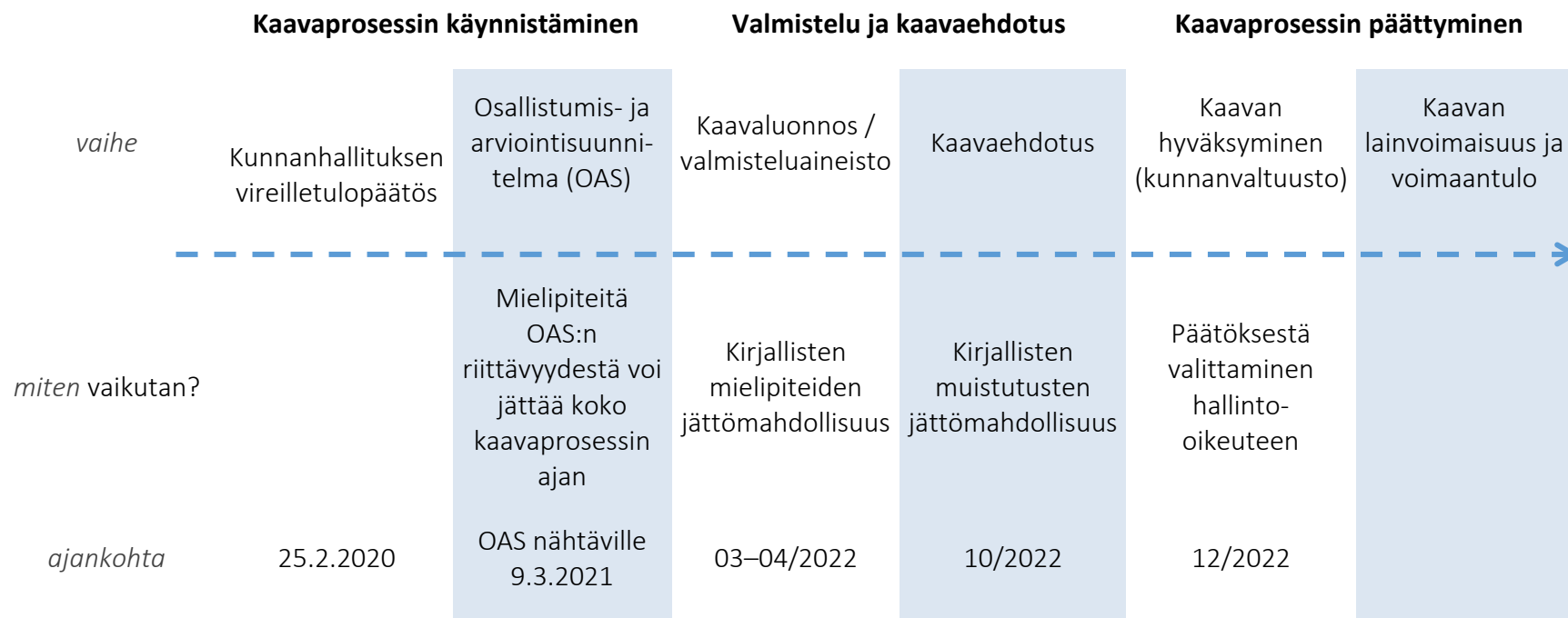
Maankäyttö- ja kaavoitusjaosto sekä kunnanhallitus käsittelevät kaavaehdotuksen sekä siitä saadut muistutukset ja lausunnot. Jos kaavaehdotukseen tehdään oleellisia muutoksia, se asetetaan uudelleen nähtäville (MRA 32 §). Maankäyttö- ja kaavoitusjaoston puoltama kaavaehdotus lähetetään kunnanhallituksen käsiteltäväksi. Kaavan hyväksymisestä päättää kunnanvaltuusto. Hyväksymispäätöksestä on mahdollista valittaa Pohjois-Suomen hallinto-oikeuteen.

Tiedottaminen

Kaavan valmistelusta ja sen edistymisestä tiedotetaan Muhoksen kunnan virallisella ilmoitustaululla, kunnan nettisivuilla www.muhos.fi ja Tervareitti-lehdessä. Kaavoituksen vireilletulosta tiedotetaan kirjeellä kaavoitusalueen rajanaapureille.

Nähtävilläoloista ja mahdollisista tiedotus- ja keskustelutilaisuuksista kuulutetaan kunnan virallisella ilmoitustaululla, internetsivuilla ja Tervareitti-lehdessä. Kaavan hyväksymispäätöksestä tiedotetaan kunnan ilmoitustaululla ja internet-sivuilla. Lisäksi kaavan hyväksymisestä toimitetaan kirje niille muistuttajille, jotka ovat osoitteensa ilmoittaneet. Kussakin kaavavaiheessa nähtävillä olevat kaava-aineistot asetetaan nähtäville Muhoksen kunnan sähköiselle ilmoitustaululle ja kunnanviraston ilmoitustaululle (Asematie 14, 91500 Muhos)

AIKATAULU JA PÄÄTÖKSENTEKO



Kuva 6. Osallisen vaikuttamisen mahdollisuudet kaavoitusprosessissa ja hankkeen aikataulu

LISÄTIETOJA

Lisätietoja kaavahankkeesta, sen etenemisestä sekä vaikutusmahdollisuuksista antaa Muhoksen kunnan kaavoittaja Timo Leikas (timo.leikas@muhos.fi / puh. 044 497 0312)

Päivämäärä
2.11.2021

MUHOKSEN KUNTA

MUHOKSEN NOKIANKANKAAN ASEMAKAAVAN LUONTOSELVITYS



Päivämäärä **2.11.2021**
Laatija **Antje Neumann, Ramboll Finland Oy**
Tarkastaja **Nelli Nenonen**
Hyväksyjä **Timo Leikas, Muhoksen kunta**
Kansikuva **Nokiankankaan selvitysalueen mäntymetsää**

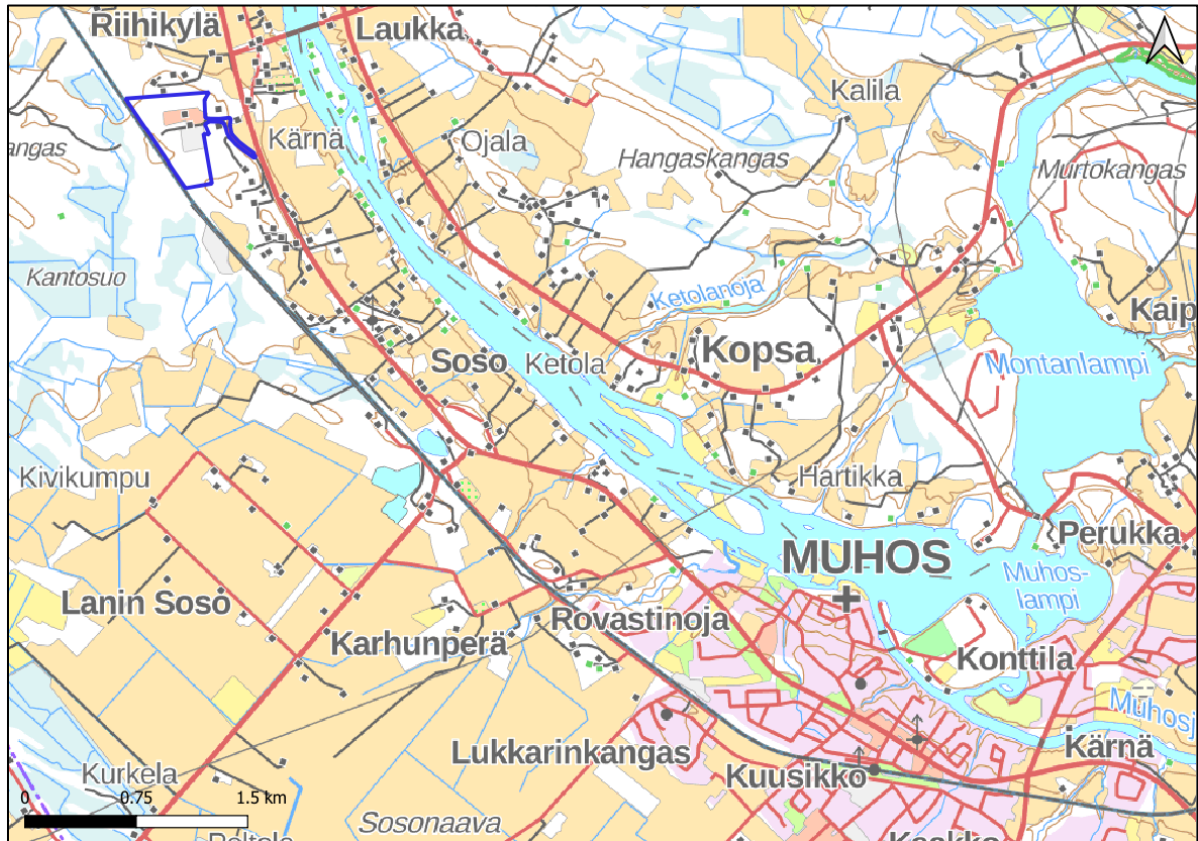
Viite 1510064953

SISÄLTÖ

1.	JOHDANTO	3
2.	MENETELMÄT	3
2.1	Kasvillisuusselvitys	3
2.2	Direktiivilajiselvitys	4
3.	TULOKSET	4
3.1	Alueen yleiskuvaus	4
3.2	Kasvillisuusselvitys	5
3.2.1	Metsät	5
3.2.2	Suot	6
3.2.3	Junaradan alue	7
3.2.4	Huomioon otettavat kasvilajit ja luontotyypit	8
3.2.5	Vieraslajit	8
3.3	Direktiivilajiselvitys	8
4.	YHTEENVETO JA JOHTOPÄÄTÖKSET	9
5.	LÄHDE- JA KIRJALLISUUSLUETTELO	10

1. JOHDANTO

Nokiankankaan selvitysalue sijaitsee noin 6 km päässä Muhoksen kuntakeskuksesta luoteeseen (Kartta 1). Alue on kooltaan 23 ha, josta 15 ha on rakentamattomaa. Muhoksen kunta suunnittelee alueelle asemakaavaa, jolla alue osoitetaan teollisuusalueeksi. Tämän luontoselvityksen tarkoituksena oli päivittää ja tarkentaa osayleiskaavan luontoselvitystä asemakaavoitusta varten. Luontoselvitys sisältää kasvillisuus- ja luontotyyppiselvityksen sekä EU-direktiivilajiselvityksen.



Kartta 1. Selvitysalueen rajaus sinisellä maastokarttapohjalla (karttapohja: MML 2021).

2. MENETELMÄT

Luontoselvityksen esityönä arvioitiin lähtötietojen, maastokartta- ja ilmakuvatulkinnan perusteella arvioitiin alustavasti selvitysalueen suojelullisista syistä huomioon otettavat luontokohteet. Lähtötietoihin kuuluivat ajantasaiset tiedot uhanalaisten lajien esiintymistiedot selvitysalueelta (Lajitietokeskus 2021) sekä paikkatiedot alueen puustosta (Luke 2021).

2.1 Kasvillisuusselvitys

Kasvillisuusselvityksen maastotyöt tehtiin 20.7.2021 ja ne kohdistettiin asemakaava-alueen rakentamattomalle noin 15 ha kokoiselle osa-alueelle. Maastossa käveltiin systemaattisesti selvitysalueen läpi, kirjaten ylös lajisto- ja luontotyyppitietoja. Maastotöissä kiinnitettiin erityistä huomiota metsälaila (10 §), vesilaila (11 §) sekä luonnonsuojelulaila (29 §) suojeltujen luontotyyppien, uhanalaisten luontotyyppien ja suojelullisista syistä erityishuomiota vaativien lajien mahdollisten esiintymispaikkojen havainnoimiseen. Erityishuomiota vaativat lajit ovat luonnonsuojelulain suojelusäännöksissä tarkoitettuja kasvi- ja eläinlajeja, silmälläpidettäviä tai uhanalaisia lajeja, rauhoitettuja lajeja ja luontodirektiivin liitteen IV (b) kasvilajeja.

2.2 Direktiivilajiselvitys

Luontodirektiivin liitteen IV (a) eläinlajit edellyttävät tiukkaa suojelua, ts. niiden tahallinen tappaminen, pyydystäminen, kerääminen, häiritseminen erityisesti pesinnän aikana sekä kaupallinen käyttö on luonnonsuojelulla kielletty. Lisäksi eläinlajien lisääntymis- ja levähdyspaikkojen hävittäminen ja heikentäminen on luonnonsuojelulla kiellettyä.

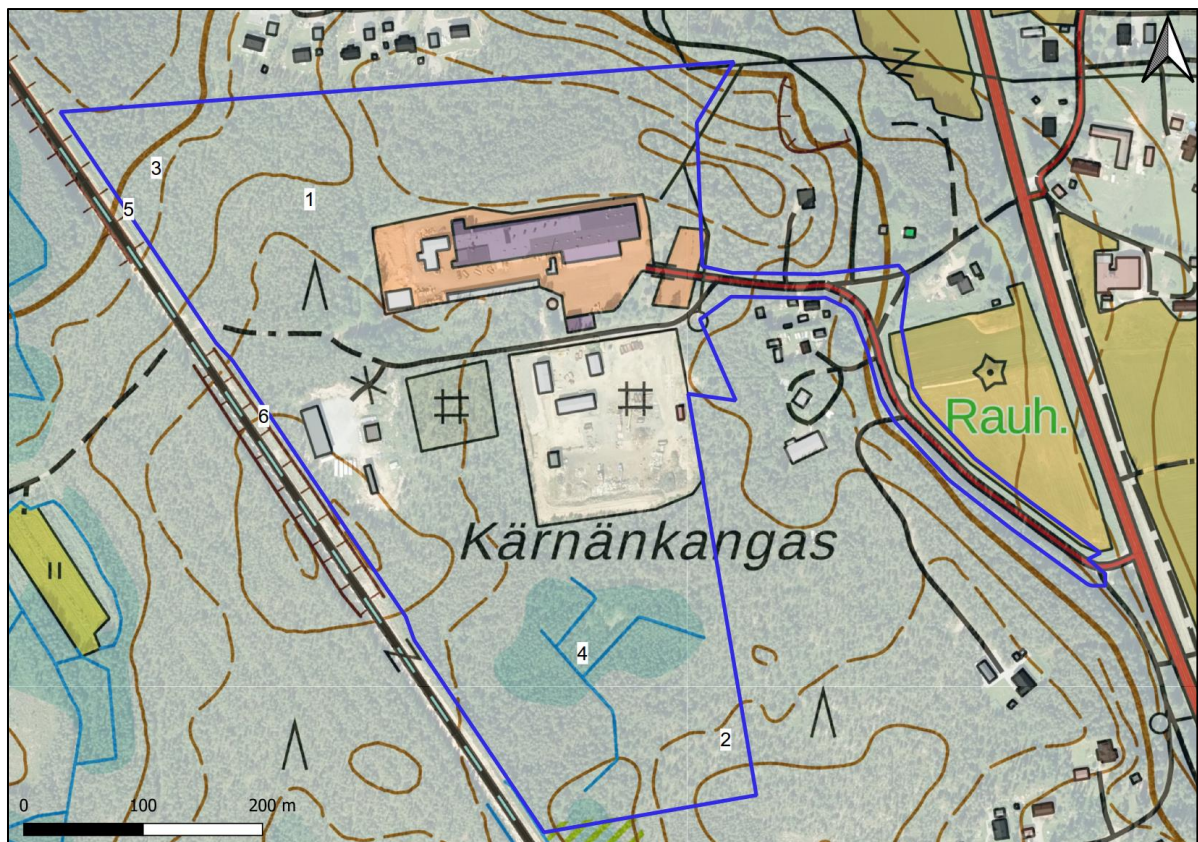
Direktiivilajien esiintymiselvitys tehtiin asiantuntija-arvioina lajien elinympäristö- ja levinneisyystietojen perusteella. Tietoja hankealueen elinympäristöstä kerättiin luontotyyppi- ja kasvillisuus selvityksen maastotöiden aikana.

3. TULOKSET

3.1 Alueen yleiskuvaus

Nokiankankaan alue sijoittuu Ouluntien ja junaradan väliin (Kartta 2). Alue kuuluu Suomen metsäkasvillisuusvyöhykkeessa Pohjanmaan *keskiboreaaliseen vyöhykkeeseen 3a* (Etelä-Suomi) sekä suoaluevyöhykkeessä *Pohjois-Pohjanmaan aapasuot*.

Selvitysalue on suurimmaksi osaksi varttunutta mäntyvaltaista tavanomaista talousmetsää. Puuston ikä on pääosin 50–90 vuotta. Vallitsevan puujakson lisäksi metsässä on jonkin verran nuorempaa hieskoivua sekä kuusen ja männyn taimia, mutta metsän kerroksellisuus on yleisesti katsoen vähäistä. Selvitysalueen metsässä lahopuun määrä on niukka.



Kartta 2. Nokiankankaan selvitysalueen rajaus sekä valokuvien ottamispaikat (karttapohja: MML 2021)

3.2 Kasvillisuus selvitys

3.2.1 Metsät

Selvitysalueen yleisin luontotyyppi on kuivahko kangas (Kuva 1). Alueen kuivahkot kankaat ovat tyypiltään enimmäkseen variksenmarja-puolukkatyyppiä (EVT). Kankaat ovat mäntyvaltaisia. Alikasvuna sekä paikoin sekapuustona on hieskoivua, harvemmin kuusta. Pensaskerroksessa esiintyy paikoin katajaa. Kenttäkerroksen valtalaji on puolukka. Lisäksi esiintyy variksenmarjaa, metsälauhaa, kanervaa, mustikkaa ja kevätpiippoa. Vallitseva sammallaji on seinäsammal. Paikoin esiintyy harmaa- ja palleroporonjäkälää.



Kuva 1. Selvitysalueella esiintyy kuivahkon kankaan männikköä.

Kivikkoisilla alueilla kuten selvitysalueen kaakkoisosassa havaittiin paikoin pienehköillä aloilla kuivan kankaan (variksenmarja-kanervatyyppi, ECT) kasvillisuutta: valko- ja harmaaporonjäkälää, kanervaa ja puolukkaa (Kuva 2). Kuivan kankaan kasvillisuus esiintyy mosaiikkimaisesti kuivahkon kankaan lomassa.



Kuva 2. Kivikkoisilla alueilla ja harjanteiden huipuilla esiintyy paikoin kuivaa kangasta.

3.2.2 Suot

Paikoin on kangassoistumia (kangasrämettä) kangasharjanteilla sijaitsevilla alenevilla kohteilla. Soistuneilla paikoilla esiintyy kuivahkon kangasmetsän metsävarpujen ja seinäsammalen lisäksi suolajeja kuten suopursua, juolukkaa, pallosaraa, kangasmaitikkaa, hillaa, rämerahkasammalta ja korpikarhunsammalta (Kuva 3).



Kuva 3. Etenkin selvitysalueen länsiosassa on kuivahkon kangasmetsän lomassa alenevilla kohdilla kangassoistumia.

Selvitysalueen eteläosassa on noin hehtaarin kokoinen soistuma, jossa esiintyy muuttuneen iso-varpurämeen kasvillisuutta (Kuva 4). Puuston valtalaji on mänty, lisäksi esiintyy hieskoivua. Kenttä- ja pohjakerroksen lajistoon kuuluvat suopursu, juolukka, vaivero, suokukka, tupasvilla, rämerahkasammal, seinäsammal, kerrossammal ja korpikarhunsammal. Soistumassa on vanhoja oja, jotka ovat nykyään sammaloituneita ja umpeenkasvaneita.



Kuva 4. Ojitettua kangasrämettä tai iso-varpurämettä, ojat umpeutumassa.

3.2.3 Junaradan alue

Selvitysalue rajoittuu lännessä junarataan. Pohjoisessa tämä "rajavyöhyke" on tiheää pensaikkaa, jonka lajistossa havaittiin kiiltopajua, korpikastikkaa, vadelmaa, hieskoivua, maitohorsmaa, mesimarjaa ja suo-orkkua (Kuva 5).



Kuva 5. Selvitysalueen ja junaradan penkereen välissä on tiheä pensaikko.

Etelämpänä selvitysalueen metsän ja junaradan välissä on maavalli, jolla kasvaa joutomaan- ja ketokasvillisuutta (Kuva 6). Vallin alueella havaittiin maitohorsmaa, pietaryrttiä, siankärsämöä, nurmirölliä, jänönsaraa, ketokeltoa, ahosuolaheinää, pujoa, kissankelloa, sianpuolukkaa ja hieta-pitkápalkoa.



Kuva 6. Selvitysalueen ja junaradan välissä on maavalli.

3.2.4 Huomioon otettavat kasvilajit ja luontotyypit

Selvitysalueella ei ole tiedossa olevia huomioonotettavien lajien esiintymispaikkoja (Lajitietokeskus 2021). Myöskään maastokäynnillä ei havaittu uhanalaisia, rauhoitettuja tai suojeltuja kasvilajeja.

Metsätyypeistä suurin osa luokitellaan Kontulan ym. (2018) mukaan uhanalaisiksi luontotyypeiksi kuten kuivahkot ja kuivat kankaat (erittäin uhanalainen, EN). Suotyypeistä kangasrämeet on luokiteltu erittäin uhanalaiseksi ja isovarpurämeet vaarantuneiksi (VU). Selvitysalueen metsät ja puustoiset suot ovat kuitenkin metsätaloudellisesti hoidettuja, ja niissä on hyvin vähän lahoppuuta ja kerroksellisuutta. Metsäluontotyyppien luontoarvot ja edustavuus ovat sen takia heikentyneitä.

3.2.5 Vieraslajit

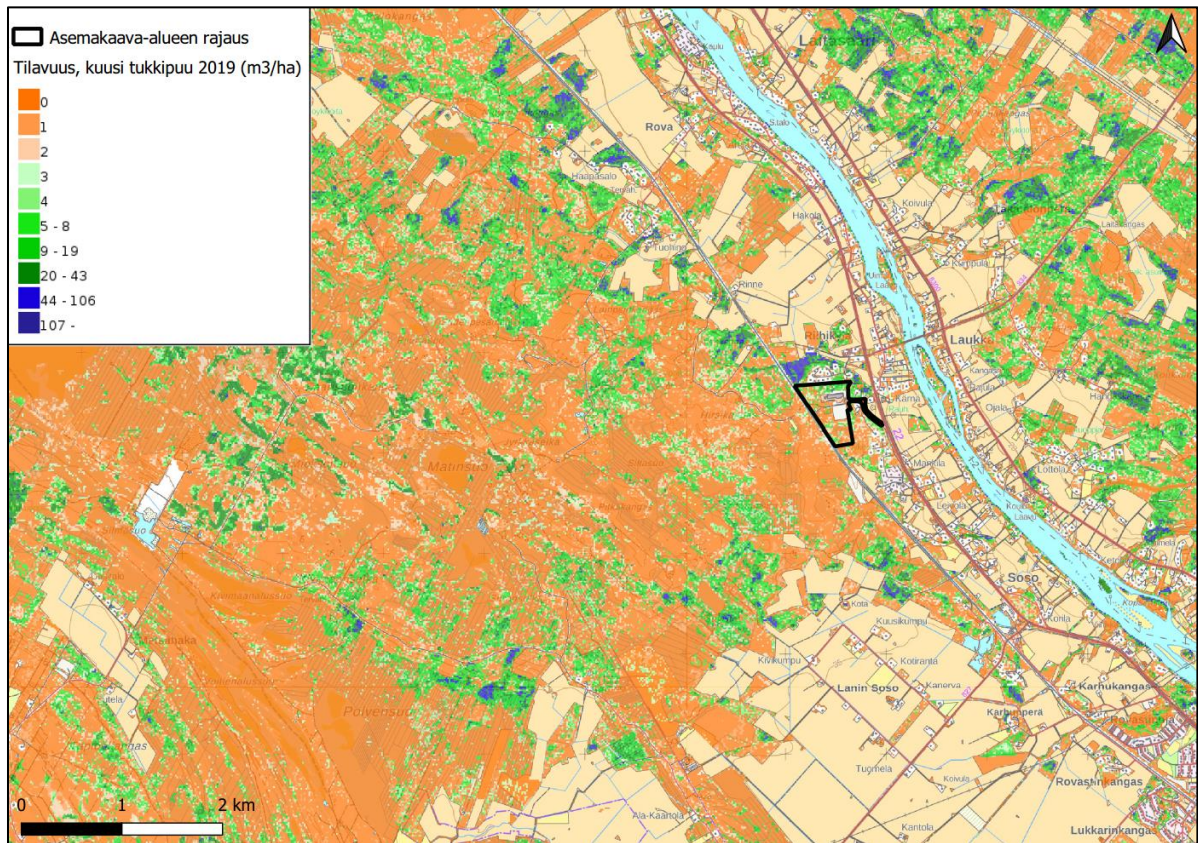
Selvitysalueella ei havaittu haitallisia vieraslajeja.

3.3 Direktiivilajiselvitys

Luontodirektiivin tiukkaa suojelua vaativien liitteen IV (a) lajeista hankealueella voivat levinneisyystietojen perusteella esiintyä isot petolajit kuten karhu, ilves ja susi. Näillä lajeilla on laajoja reviirejä ja ne saattavat siten liikkua satunnaisesti myös hankealueella. Kyseiset petoeläimet ovat kuitenkin pääosin erämaan lajeja, jotka eivät viihdy asutuksen ja maatalouskäytössä olevien peltojen ympäröimissä talousmetsissä tai asutuksen läheisyydessä. Siitä syystä on epätodennäköistä, että hankealueella olisi petoeläinten ydinreviirejä, pesäpaikkoja, tai että sillä olisi muutoin ratkaiseva asema kyseessä olevien direktiivilajien menestymiselle.

Selvitysalueella ei havaittu sellaisia iäkkäitä lahoppuisia metsiä tai metsäpaloalueita, varttuneita kuusikoita, tarpeeksi iäkkäitä korpimetsiä tms., jotka voisivat toimia metsissä esiintyvien direktiivilajien kuten liito-oravan, luontodirektiivin perhosten tai kovakuoriaislajien elinympäristönä. Selvitysalueen pohjoispuolella on noin 7 ha kokoinen varttunut kuusimetsäalue, joka voisi täyttää liito-oravan elinympäristövaatimukset ydinalueen osalta (Kartta 3). Alue on kuitenkin melko eristynyt muista varttuneen kuusimetsän tai lehtipuuvaltaisten metsien alueista. Myöskään selvitysalueella ei ole sellaisia kuusi- tai lehtipuuvaltaisia alueita, jotka soveltuisivat liito-oravan ruokailualueeksi.

Liito-oravan biologiaan liittyy oleellisesti liikkuminen pesä- ja ruokailupaikkojen välillä sekä liikkuminen asuinmetsästä toiseen (Nieminen ym. 2017). Elinympäristöjen pirstoutuminen on yleinen syy liito-oravakannan vähentymiselle. Lajitietokeskuksen portaalissa (2021) ei ole havaintotietoja liito-oravasta Muhoksen alueelta.



Kartta 3. Selvitysalueella ei esiinny varttunutta kuusimetsää (siniset ja tummanvihreät alueet), joka olisi voinut olla mahdollinen elinympäristö liito-oravalle. Selvitysalue ei myöskään soveltuisi mahdollisesti läheisyydessä esiintyvän liito-oravapopulaation ruokailupaikaksi.

Levinneisyystietojen ja esiintymispaikkavaatimusten perusteella pohjanlepakko voisi esiintyä Muhoksen alueella, mutta lajista ei ole havaintotietoa Lajitietokeskuksen portaalisissa (2021). Oulujoen itärannan peltoalueella sijaitsevin rakennusten välissä on havaittu määrittämätön lepakkolaji vuonna 2016 ja 2018 (Lajitietokeskus 2021). Todennäköisesti kyse on pohjanlepakosta, jolla voi olla rakennuksissa ja maakellarissa piilopaikkoja eli lisääntymis- ja levähdyspaikkoja. Pohjanlepakko suosii yleensä pienipiirteisiä maastoja, joihin selvitysalueella esiintyvät sulkeutuneet metsät eivät kuulu. Tästä syystä lepakkolajien esiintymistä selvitysalueella pidetään epätodennäköisenä.

Selvitysalueella ei ole vesistöjä, jotka voisivat toimia saukon, viitasammakon ja luontodirektiivin korentolajien elinympäristönä.

4. YHTEENVETO JA JOHTOPÄÄTÖKSET

Nokiankankaan selvitysalue sijaitsee noin 6 km Muhoksen kuntakeskuksesta luoteeseen. Alueen rakentamaton osa on pääosin varttunutta mäntyvaltaista talousmetsää. Alueella havaittiin luontotyypeistä kuivahkoa kangasta, kuivaa kangasta, kangasrämettä ja muuttunutta isovarpurämettä. Luontotyytit on luokiteltu Etelä-Suomessa uhanalaisiksi, mutta niiden edustavuus ja luonnontilaisuus ovat metsähoitotoimenpiteiden takia heikentyneitä.

Selvitysalueella ei ole tiedossa olevia eikä maastossa havaittuja uhanalaisia lajeja tai direktiivilajeja. Direktiivilajien ei arvioida niiden levinneisyystietojen ja elinympäristövaatimusten perusteella esiintyvän selvitysalueella.

5. LÄHDE- JA KIRJALLISUUSLUETTELO

Hotanen, J-P., Nousiainen, H., Mäkipää R., Reinikainen, A. ja Tonteri, T. 2013. Metsätyypit – opas kasvupaikkojen luokitteluun. Metsäkustannus. 192 s.

Hyvärinen, E., Juslén, A., Kemppainen, E., Uddström, A. & Liukko, U.-M. (toim.) 2019. Suomen lajien uhanalaisuus – Punainen kirja 2019. Ympäristöministeriö & Suomen ympäristökeskus. Helsinki. S. 560–570.

Kontula, T. & Raunio, A. (toim.) 2018. Suomen luontotyypin uhanalaisuus 2018.

Koskimies, P. 1994: Linnuston seuranta ympäristöhallinnon hankkeissa. Vesi- ja ympäristöhallinnon julkaisuja – sarja B. 83 s.

Lajitietokeskus 2021. Havaintotiedot os. www.laji.fi; viimeisin tarkistuskerta 2.11.2021

Lehikoinen, A., Jukarainen, A., Mikkola-Roos, M., Below, A. Lehtiniemi, T., Pessa, J., Rajasärkkä, A., Rintala, J., Rusanen, P., Sirkiä, P., Tiainen, J. & Valkama J. 2019. Linnut. Ympäristöministeriö & Suomen ympäristökeskus.

Luonnonsuojelulaki 1096/1996

Luke 2021. Luonnonvarakeskuksen avoimien aineistojen tiedostopalvelu; puustotiedot 2019

Luontodirektiivi 92/43/ETY.

Metsälaki 1093/1996.

Metsäntutkimuslaitos 2017. Monilähteen valtakunnan metsien inventoinnin (MVMI) kartta-aineisto; puustotiedot (www.paikkatietoikkuna.fi)

MML 2021. Maanmittauslaitoksen avoin kartta-aineisto.

Nieminen, M. & Ahola, A. (toim.) 2017: Euroopan unionin luontodirektiivin liitteen IV lajien (pl. lepakot) esittelyt. – Suomen ympäristö 1/2017: 1–278.

Vesilaki 587/2011.

Ympäristöinstituutti 1992. Muhoksen eräiden luontokohteiden perusselvitys. Kari Kukko-oja, Raportti 8

Ympäristöministeriö & Suomen ympäristökeskus 2021. Suomen lajien alueellinen uhanalaisuusarviointi 2020.

NOKIANTIEN JA OULUNTIEN (VT22) LIITTYMÄ, LIITTYMÄN TOIMIVUUSTARKASTELU

Muhos

	22.3.2022	LPehkonen	OLEppänen	MMerikanto	
Muutos	Päiväys	Hyväksynyt	Tarkastanut	Laatinut	Huomautus

Sisällysluettelo

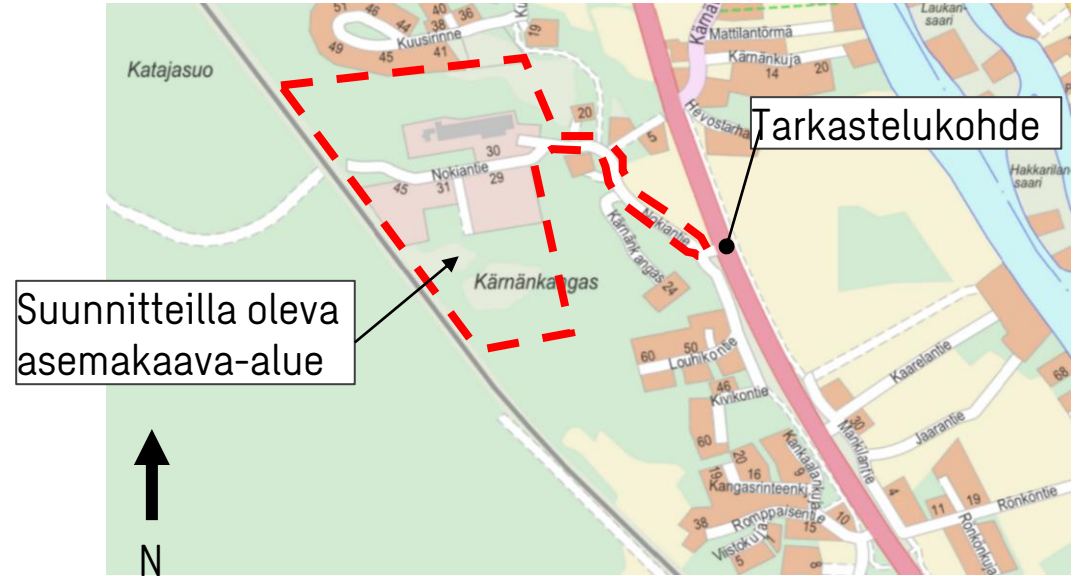
1	Tarkastelukohde	3
2	Liikennelaskennan tulokset – AHT ja IHT	4
3	Liikennelaskenta + uuden kaava-alueen liikennetuotokset – AHT ja IHT	5
4	Liikenne 2040 – AHT ja IHT	6
5	Liittymän toimivuustarkastelu	7
6	Toimivuustarkastelun tulokset	8
7	Johtopäätökset	9

Tarkastelukohde

Tarkastelukohde sijaitsee Muhoksen kunnassa Ouluntien (Vt22) varrella. Alueelle ollaan laatimassa asemakaavamuutosta Nokiankankaan alueelle. Toimivuustarkastelussa selvitetään kaavamuutoksen vaikutusta Nokiantien ja Ouluntien liittymään. Alueelle kaavoitetaan teollisuusrakennusten korttelialuetta.

Nykyinen liittymä on väistötilallinen avoin liittymä, jossa päätielle on hyvät näkemät. Ouluntiellä nopeusrajoitus on 80 km/h ja Nokianttiellä 40 km/h. Ouluntien keskimääräinen vuorokausiliikenne on 6497 (KVL) ajoneuvoa, josta raskaanliikenteen osuus on n. 7 % (Valtatien 22 kehittäminen Muhoksen keskustan kohdalla, Ohikulkutieselvitys). Ouluntiellä ajoradan leveys on 7,5 m ja Nokianttiellä n. 6,5m. Louhikontien etäisyys Ouluntien reunasta on n. 26 m.

Liittymään on suoritettu liikennelaskenta, jonka tuloksia käytetään perusteena liittymätarkastelussa.



Liikennelaskennan tulokset – AHT ja IHT

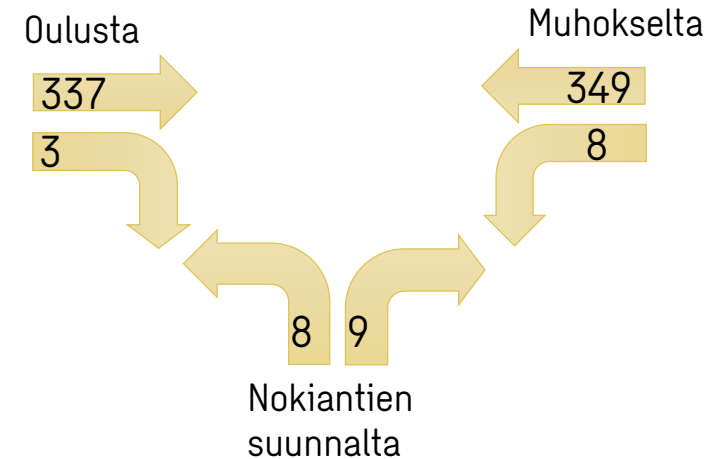
AHT

Aamuhuipputunnin liikennelaskentojen puuttuessa suoritettiin aamuliikenteen vaikutusten arviointi liittymään muuttamalla iltahuipputunnin kääntyvien liikennemäärät aamuhuipputunnille.

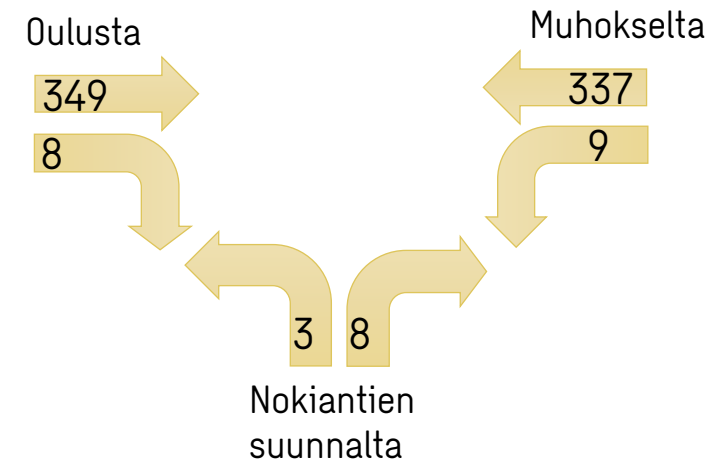
IHT

Alueella toteutettiin liikennelaskenta 1.12.2021 iltahuipputunnin aikana klo 15.30-16.30. Liikennelaskennan perusteella liittymästä ajaa 714 ajoneuvoa iltahuipputunnin aikana. Raskasta liikennettä liittymän läpi kulkee n. 50 ajoneuvoa.

Liikennelaskennan AHT liikennemäärät:



Liikennelaskennan IHT liikennemäärät:



Liikennelaskenta + kaavan liikennetuotokset – AHT ja IHT

AHT

Liikennetuotos- ja liikennelaskelmien perusteella liikennemäärät kasvavat aamuhuipputunnin aikana 102 ajoneuvolla (työpaikalle saapuva liikenne 25,3%). Nokiantieltä päätielle kääntyvien ajoneuvojen määrä kasvaa 4 ajoneuvolla (työpaikalta lähtevät 1%).

Liikenteen prosentuaalisessa suuntautumisessa on käytetty iltahuipputunnin laskelmista saatuja arvoja. (Oulun suuntaan kääntyä 27 % ajoneuvoista ja Muhoksen suuntaan 73 %).

IHT

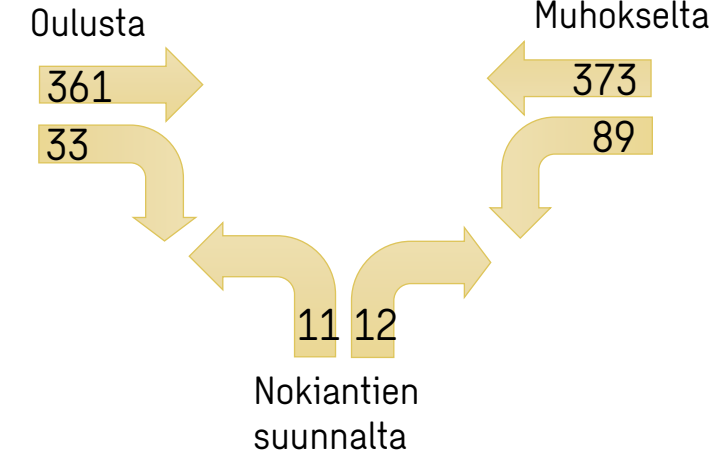
Suunnitteilla olevan asemakaava-alueen liikennetuotos on arvioitu tonttien rakennusoikeuden ja tehokkuuslukujen perusteella. Uusia rakentumattomia tontteja asemakaavaan syntyy 9,7028 ha, joiden rakennusoikeus on 38 811 k-m² tehokkuudella e=0,4. Nykyisten toteutuneiden tehokkuuslukujen perusteella liikennetuotosten arvioinnissa käytettiin tehokkuuslukua e=0,2.

Liikennetuotosten arvioinnissa on käytetty hyväksi Liikennetarpeen arviointi maankäytön suunnittelussa (Ympäristöministeriö 27/2008) –teoksessa esitettyjä erilaisten toimintojen matkatuotoslukuja.

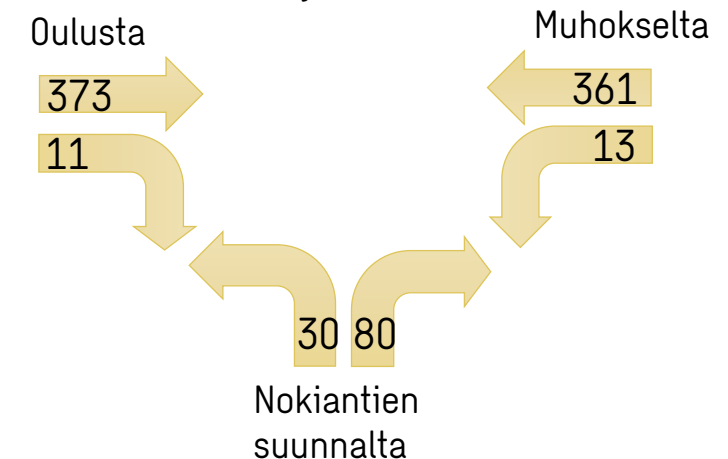
Liikennetuotoslaskelmien perusteella Nokiantien suunnan liikenne kasvaa iltahuipputunnin aikana 92 ajoneuvolla (työpaikalta lähtevät 23,3 %). Päätieltä Nokiantielle kääntyvien ajoneuvojen määrä kasvaa 5 ajoneuvolla (työpaikalle saapuvat 1,3%)

Liikennelaskentojen perusteella Nokiantieltä Oulun suuntaan kääntyä 27 % ajoneuvoista ja Muhoksen suuntaan 73 %.

Liikennemäärän laskennallinen kasvu kaavamutoksen jälkeen AHT



Liikennemäärän laskennallinen kasvu kaavamutoksen jälkeen IHT



Liikenne 2040 – AHT ja IHT

Liikenteen kasvukertoimina on käytetty arvoja liikenneviraston tutkimuksia ja selvityksiä 57/2018 ”Valtakunnalliset liikenne-ennusteet” selvityksestä.

Pohjois-Pohjanmaan alueella henkilöautoliikenteen kasvukerroin on 1,206 ja raskaan liikenteen 1,265.

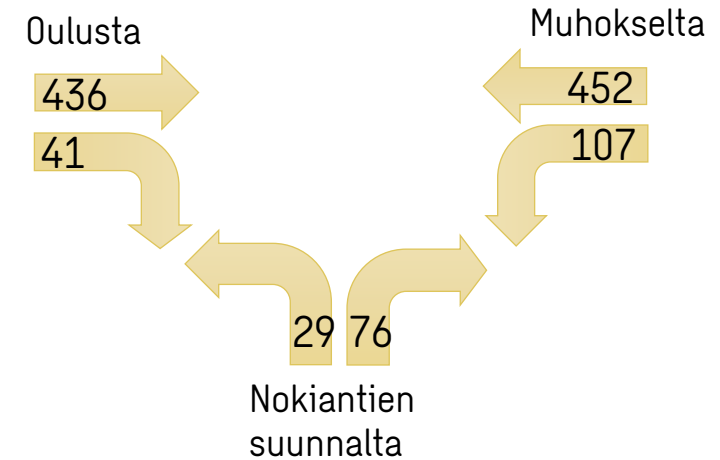
AHT

- Henkilöautoliikenteen määrä yhteensä 1066
- Raskaan liikenteen määrä yhteensä 75

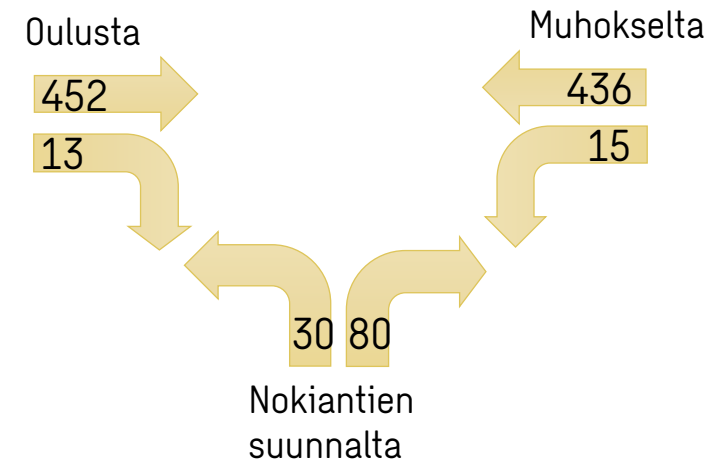
IHT

- Henkilöautoliikenteen määrä yhteensä 957
- Raskaan liikenteen määrä yhteensä 69

Liikennemääräennuste 2040 AHT



Liikennemääräennuste 2040 IHT



Liittymän toimivuustarkastelu

Liittymän toimivuutta tarkasteltiin Synchronolla kasvattamalla liikennelaskennasta saatuja tuloksia liikennetuotoksilla ja liikenneennusteilla. Pääsuunnan osalta tarkastelu kohdistuu kääntyvien ajoneuvojen vaikutukseen liittymän toimivuuteen ja turvallisuuteen. Toimivuustarkastelussa määritettiin liittymän tulosuunnille palvelutasot.

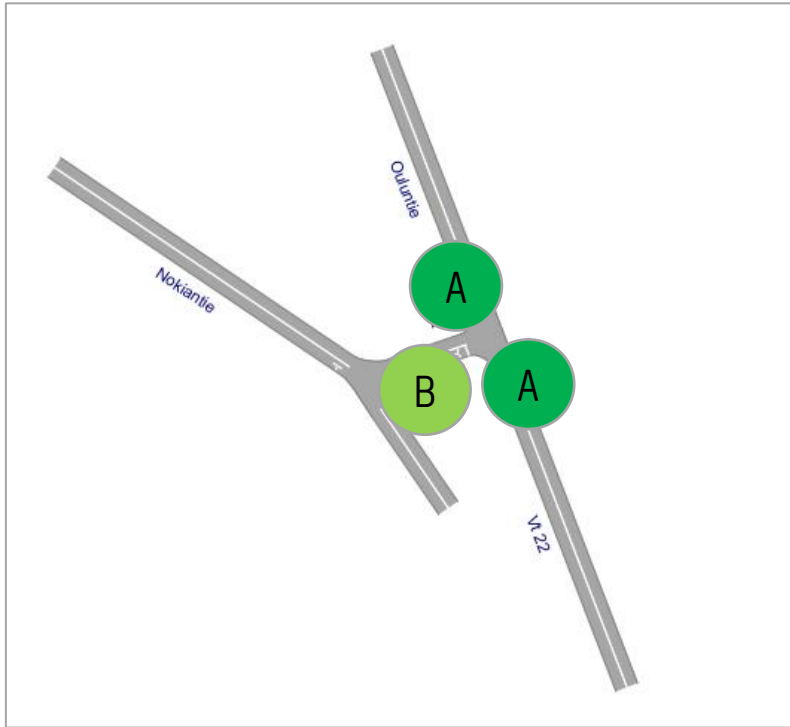
Tarkasteluvaihtoehdot:

- Nykytilanne IHT
- Nykytilanne + uuden kaava-alueen liikennetuotokset IHT
- Liikenne 2040 IHT
- Nykytilanne AHT
- Nykytilanne + uuden kaava-alueen liikennetuotokset AHT
- Liikenne 2040 AHT

Palvelutaso	Viivytys / ajon. (s)	
A (Erittäin hyvä)	≤ 10	Liikenne erittäin sujuvaa, eikä ruuhkia esiinny
B (Hyvä)	> 10 - 15	Liikenne on sujuvaa, eikä ruuhkia esiinny
C (Tyydyttävä)	> 15 - 25	Liikenne melko sujuvaa, ja vain satunnaisia ruuhkia esiintyy
D (Välttävä)	> 25 - 35	Liikenne ruuhkautuu lyhytaikaisesti, mutta toimivuus on hyväksyttävällä tasolla
E (Huono)	> 35 - 50	Liikenne ruuhkaantuu pitkäaikaisesti/jatkuvasti, eikä toimivuus ole enää hyväksyttävällä tasolla
F (Erittäin huono)	50	Liikenne ruuhkaantuu pitkäaikaisesti/jatkuvasti, eikä toimivuus ole enää hyväksyttävällä tasolla

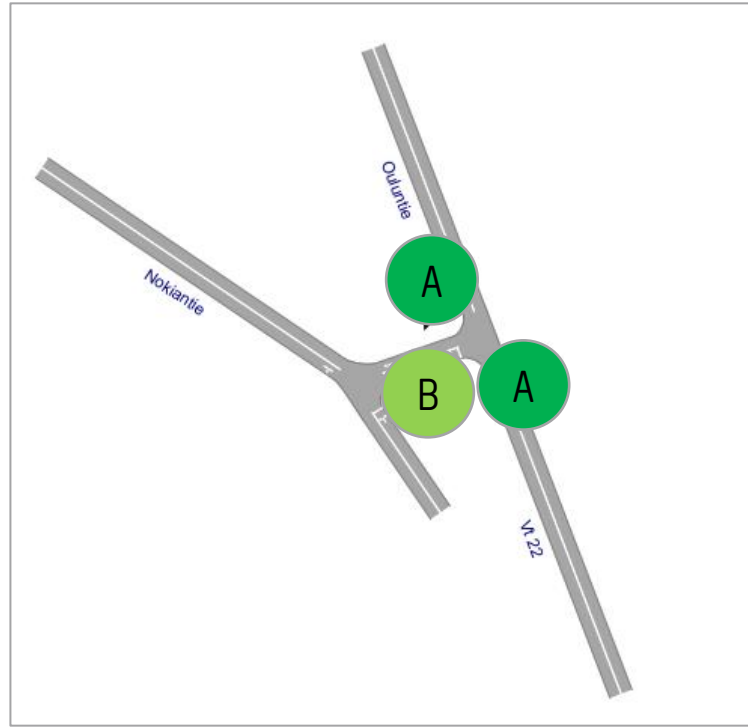
Toimivuustarkastelun tulokset AHT ja IHT

Nykytilanne AHT ja IHT



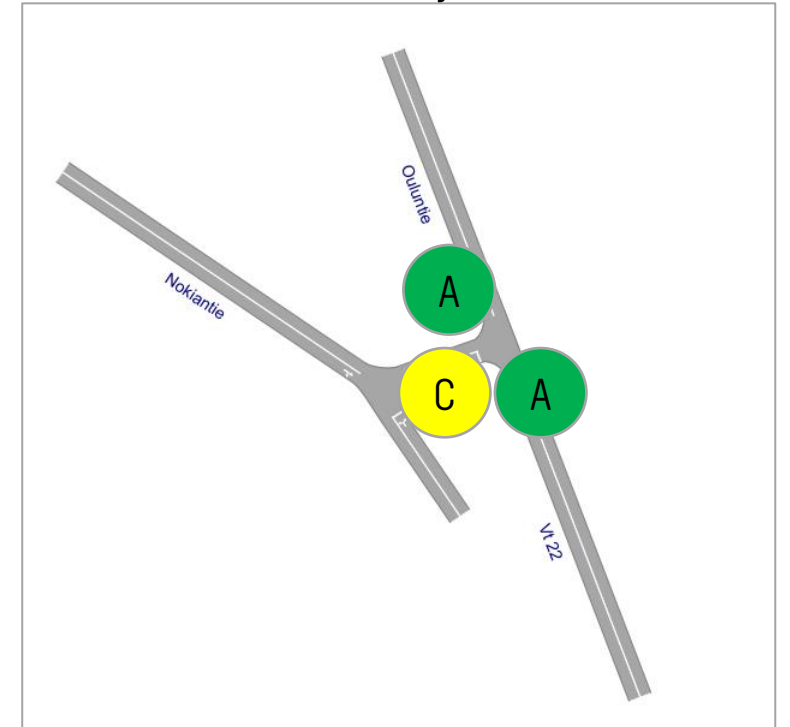
Nykytilanteessa liittymä toimii hyvin ja sivusuunnan viivytykset ovat luokkaa 12 s.

Nykytilanne + uuden kaava-alueen liikennetuotokset AHT ja IHT



Kaavamutoksen aiheuttama liikenteen kasvu ei vaikuta liittymän toimivuuteen.

Liikenne 2040 AHT ja IHT



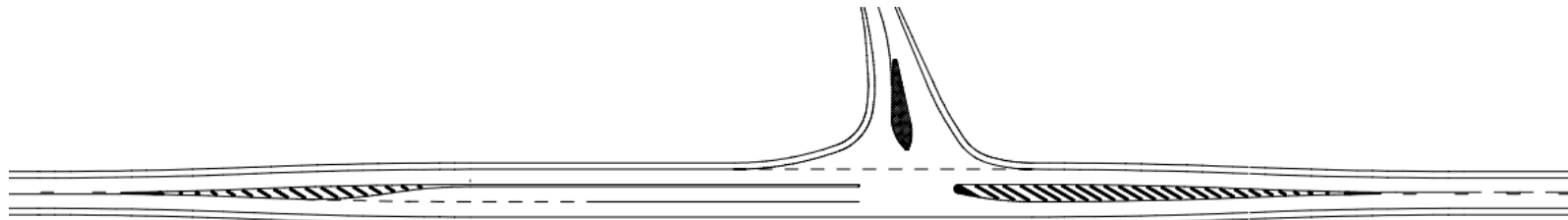
Liikenne-ennusteen mukaan sivusuunnalle syntyy ajoittain jonoutumista. Iltahuipputunnin aikana viivytys on 18s ja aamuhuipputunnin aikana 16s.

Johtopäätökset

Ouluntien keskimääräisen vuorokausiliikenteen (KVL 6497) ja nopeusrajoituksen (80 km/h) pysyessä ennallaan, liittymän nykyinen väistötila on riittävä, eikä erillisiä vasemmalle kääntyvien kaistoja tai kanavointia tarvita (Tasoliittymät ohje, s 38, kuva 4.2).

Liikennemäärien kasvaessa maankäytön ja liikenteen yleisen kasvun mukaisesti (KVL 11400) liittymän kanavointi on suositeltava. Itse liittymän toimivuus on hyvä, mutta aamuhuipputunnin vasemmalle kääntyvien ajoneuvojen määrän takia kanavointi parantaa päätiellä suoraan ajavan liikenteen sujuvuutta ja vähentää peräänajo-onnettomuuksia.

Liittymän havaittavuutta suositellaan parannettavan viitoituksella jo nykytilanteessa. Alueella on tällä hetkellä toimintaa neljällä eri yrityksellä ja ainoastaan yhdestä yrityksestä ilmoitetaan risteyksessä.



Periaatekuva liittymän kanavoinnista (Tasoliittymät ohje, Tiehallinto)

MUISTIO

TILAAJA / TOIMEKSIANTO

Muhoksen kunta / Nokiankankaan teollisuusalueen
asemakaava

TEKIJÄ

Juho Peltoniemi

KOKOUS

1. viranomaisneuvottelu

PAIKKA

Teams-kokous

PVM

keskiviikko
23.6.2021

KLO

10.00-10.45

JAKELU

Taina Törmikoski, Pohjois-Pohjanmaan ELY-keskus
Maarit Vainio, Pohjois-Pohjanmaan ELY-keskus
Päivi Hautaniemi, Pohjois-Pohjanmaan ELY-keskus
~~Heli Törrö, Pohjois-Pohjanmaan ELY-keskus~~
Elina Saine, Pohjois-Pohjanmaan ELY-keskus
Timo Leikas, Muhoksen kunta
Hannu Leskelä, Muhoksen kunta
~~Eero Airaksinen, Muhoksen kunta~~
~~Tiia Possakka, Muhoksen kunta~~
Ville Pietarila, Sweco Infra & Rail
Juho Peltoniemi, Sweco Infra & Rail

1. Neuvottelun avaus ja järjestäytyminen

Kokous avattiin klo 10.00. Todettiin läsnäolijat ja esittäytyttiin. Päätettiin, että Taina Törmikoski toimii puheenjohtajana ja Juho Peltoniemi kirjoittaa muistion.

2. Asialistan hyväksyminen

Etukäteen toimitettu asialista hyväksyttiin.

3. Kaavoituksen tarve ja tavoitteet

Muhoksen kunnalta Timo Leikas esitteli kaavoituksen tarpeen ja tavoitteet. Esitetty aineisto on muistion liitteenä.

4. Hanke-esittely ja OAS

Juho Peltoniemi Swecolta esitteli laaditun OA-suunitelman, alueen lähtötietoina toimivat selvitykset sekä asemakaavan laatimisen pohjaksi valitun kaavarungon. Esitetty aineisto on muistion liitteenä.

5. Viranomaisten kannanotot

Päivi Hautaniemi:

- Selvityksen mukainen vt22 ohitustiehanke ei tule toteutumaan lähitulevaisuudessa. Selvityksessä esitetty suunnitelma on suuntaa antava. Jos ohitustie toteutuu, tielinjauksien paikat tarkentuvat jatkosuunnittelussa.
- Ohitustievaraus tulee esittää asemakaavassa.

- Asemakaavan vaikutusten arviointia varten tulee laatia selvitys alueen liikennetuotosta maksimitilanteessa.
- Olevan Nokiankankaantien ja vt22 liittymän riittävyys tulee arvioida. Jos liittymän järjestelyt eivät riitä tulevalle käytölle, tulee asia ratkaista asemakaavassa.

Maarit Vainio:

- Osayleiskaavan yhteydessä laaditut luontoselvitykset ovat vanhentuneita. Alueelle tulee laatia uusi perusmuotoinen luontoselvitys, jossa selvitetään alueen luontotyypit ja esitetään alueella esiintyvät uhanalaiset ja direktiivilajit. Selvityksessä kartoitetaan, onko alueella mahdollisia uhanalaisten lintulajien elinympäristöjä.
- Luontoselvityksen maastokäynti tulee tehdä kasvukauden aikana.

Elina Saine:

- Heli Törrö ei osallistu viranomaisneuvotteluun, hänen kommenttinsa tulevat lausuntona kaavan valmisteluvaiheen nähtävilläolon aikana.
- OA-suunnitelmaan tulee lisätä osallisiin Väylävirasto
- OA-suunnitelmaan on täydennettävä olevien ja laadittavien selvitysten osalta.

Taina Törmikoski:

- Lähtökohdat asemakaavalle ovat hyvät. Suunniteltu toiminta on yleiskaavan mukaista.
- Vt22 ohitustielinjaukselle tulee osoittaa riittävät varaukset asemakaavassa. Ohitustietä ei tarvitse välttämättä osoittaa aluevarausmerkinnällä, vaan esimerkiksi yhteystarvemerkintä tai muulla vastaavalla ohjeellisella merkinnällä, kunhan kaavan merkinnöistä ja määräyksistä käy ilmi, että merkintä liittyy vt22:n suunnitteluun.
- Meluselvityksen laatimistarpeeseen ei voi vielä ottaa kantaa, kun alueen tuleva toiminta ei ole tiedossa.

Timo Leikas:

- kunta on käynyt Pohjois-Pohjanmaan museon kanssa keskustelua arkeologisen selvityksen laatimisen tarpeellisuudesta, museo on todennut, että ei ole tarvetta laatia selvitystä. Alueella ei myöskään ole rakennetun kulttuuriperinnön kohteita.
- Osayleiskaavassa on osoitettu tärinäherkät alueet. Suunnittelualue ei kuulu näihin alueisiin, joten tärinäselvityksen laatiminen ei liene tarpeellista.
- Alueelle tullaan osoittamaan ympäristöhäiriötä aiheuttamatonta teollisuustoimintaa, koska asutusta on hyvin lähellä. Nykyinen alueella toimiva romuttamo aiheuttaa jo nykyisellään meluhäiriötä.

6. Seuraava kokous

- kaavaneuvotteluja voidaan pitää tarvittaessa. Niistä sovitaan erikseen.

7. Muut asiat

Juho Peltoniemi kysyi vt22 tiealueen rajauksesta Nokiankankaantien liittymän kohdalla. Asiasta jatketaan keskustelua sähköpostitse.

8. Neuvottelun päättäminen

Kokous päättyi 10.45

Liitteet:

OAS 28.1.2021

Kokouksessa esitetty aineisto